

**PREFEITURA MUNICIPAL DE OUREM**  
**OBRA: REFORMA ESC. MUL. HAROLDO**  
**ALENCAR**  
**ZONA RURAL DO MUNICIPIO**

7	ORÇAMENTO ANALÍTICO	VALOR		VISTO	FL:	5.539,32	
		23.195,45	DATA				
7.1	PVA externo sobre pintura antiga	144,10	ABRIL./2017	02/ 02			
7.2	PVA interno sobre pintura antiga	188,46					
7.3	Esmalte s/ ferro	38,10					
7.4	Esmalte s/ madeira c/ selador sem massa	27,36					
7.5	Acrilica p/ piso	36,25					
<b>8</b>	<b>Instalações eletricas</b>						
8.1	Revisão de ponto de luz	15,00	Pt	78,59		2.794,55	
8.2	Luminária p/ lâmp PLL de sobrepor	10,00	Un.	106,78			
8.3	Lâmpada fluorescente com reator acoplado (PLL)48W - 127V/220V	10,00	Un.	54,80		547,95	
<b>9</b>	<b>Instalações hidro-sanitaria e esgoto</b>						
9.1	Revisão de ponto de agua	3,00	Pt	110,08		330,25	
9.2	Revisão de ponto de esgoto	2,00	Pt	133,11		266,21	
<b>T O T A L</b>						<b>R\$</b>	<b>23.195,45</b>







PREFEITURA MUNICIPAL DE

**OURÉM**

*Acolhendo a todos*



---

## PROJETO BÁSICO

### OBJETO:

REFORMA DA ESCOLA MUNICIPAL HAROLDO ALENCAR – VILA DO SANTA ROSA  
CONTRATANTE:

PREFEITURA MUNICIPAL DE OURÉM – PARÁ

### ESPECIFICAÇÕES TÉCNICAS:

#### 1- GENERALIDADES

As presentes especificações técnicas têm por objetivo estabelecer as condições que nortearão o desenvolvimento das obras e serviços relativos à **REFORMA DA ESCOLA MUNICIPAL HAROLDO ALENCAR NA VILA DO SANTA ROSA, OURÉM - PARÁ.**

Os serviços contratados serão executados, rigorosamente, de acordo com estas Especificações Técnicas e com os documentos nelas referidos, as Normas Técnicas vigentes, as especificações de materiais e equipamentos descritos e os Projetos em anexo.

Todos os itens da planilha orçamentária dizem respeito, salvo o disposto em contrário nas Especificações Técnicas, a fornecimento e de material e mão de obra, por parte da CONTRATADA.

Serão impugnados pela Fiscalização todos os trabalhos que não satisfaçam às condições contratuais.

Ficará a CONTRATADA obrigada a demolir e a refazer os trabalhos impugnados logo após o recebimento da Ordem de Serviço correspondente, ficando por sua conta exclusiva, as despesas decorrentes dessas providências.

#### 1 – Obrigações da Contratada

##### 1.1 – Quanto a materiais





PREFEITURA MUNICIPAL DE

**OURÉM**

*Acolhendo a todos*



Realizar a devida programação de compra de materiais, de forma a concluir a obra no prazo fixado;

Observar rigorosamente os prazos de validade dos materiais, pois será recusado pela Fiscalização qualquer tipo de material que se encontre com o prazo de validade vencido;

Todo e qualquer material de construção que entrar no canteiro de obras deverá ser previamente aprovado pela Fiscalização. Aquele que for impugnado deverá ser retirado do canteiro, no prazo definido pela Fiscalização.

Submeter à Fiscalização, sem ônus, amostras dos materiais e acabamentos a serem utilizados na obra.

#### **1.2 – Quanto à mão-de-obra**

Contratar mão-de-obra idônea, de modo a reunir permanentemente em serviço uma equipe homogênea e suficiente de operários, mestres e encarregados, que assegure progresso satisfatório às obras.

É de responsabilidade da contratada o fornecimento de equipamentos de segurança aos seus empregados tais como: cintos, capacetes, etc., devendo ser obedecidas todas as normas de prevenção de acidentes;

#### **1.3 - Quanto aos equipamentos e ferramentas de trabalho**

É de responsabilidade da contratada os gastos com aquisição de ferramentas, máquinas, equipamentos necessários na execução da reforma.

#### **1.4 – Quanto à administração da obra**

Manter um engenheiro civil ou arquiteto residente na obra, com carga horária mínima equivalente a um turno fixo, por semana;

Manter em dia pagamentos de faturas de água e energia elétrica.

#### **1.4 – Segurança e saúde do trabalho**

A Contratada assumirá inteira responsabilidade pela execução dos serviços sub empreitados, em conformidade com a legislação vigente de Segurança e



PREFEITURA MUNICIPAL DE

**OURÉM**

*Acolhendo a todos*



Saúde do Trabalho, em particular as Normas Regulamentadoras do Ministério do Trabalho, instituídas pela Portaria nº 3.214/78 e suas alterações posteriores;

Serão de uso obrigatório os equipamentos de proteção individual estabelecidos na NR-18 e demais Normas de Segurança do Trabalho. Os equipamentos mínimos obrigatórios serão:

- Equipamentos para proteção da cabeça
- Equipamentos para Proteção Auditiva
- Equipamentos para Proteção dos membros superiores e inferiores.

A inobservância das Normas Regulamentadoras relativas à Segurança e Saúde do Trabalho terá como penalidade advertência por escrito e multa.

#### **1.5 - Limpezas da obra**

O local da obra, assim como seu entorno e passeio, deverá ser mantido limpo e desobstruído de entulhos, durante e após a realização dos trabalhos.

#### **1.6 - Locações de Instalações e Equipamentos**

A CONTRATADA procederá à aferição das dimensões, dos alinhamentos, dos ângulos e de quaisquer outras indicações constantes do projeto com as reais condições encontradas no local.

Havendo discrepâncias, que não possam ser sanadas na obra, ou modificações significativas ocorridas após a conclusão e o recebimento do projeto, a ocorrência será comunicada à Fiscalização, que decidirá a respeito.

#### **1.7 - Especificações de materiais e serviços**

O fornecimento de materiais, bem como a execução dos serviços obedecerá rigorosamente ao constante nos documentos:

- Normas da ABNT;
- Prescrições e recomendações dos fabricantes;
- Normas internacionais consagradas, na falta das citadas;
- Estas especificações e desenhos do projeto.



PREFEITURA MUNICIPAL DE  
**OURÉM**  
*Acolhendo a todos*



Os materiais ou equipamentos especificados admitem equivalentes em função e qualidade. O uso destes produtos será previamente aprovado pela CONTRATANTE.

A existência de FISCALIZAÇÃO, de modo algum, diminui ou atenua a responsabilidade da CONTRATADA pela perfeição da execução de qualquer serviço.

Ficará a critério da FISCALIZAÇÃO recusar qualquer serviço executado que não satisfaça às condições contratuais, às especificações e ao bom padrão de acabamento.

A CONTRATADA ficará obrigada a refazer os trabalhos recusados pela FISCALIZAÇÃO.

Caberá à CONTRATADA a responsabilidade por qualquer acidente de trabalho, bem como danos ou prejuízos causados à CONTRATANTE e a terceiros.

Todas as medidas serão conferidas no local.

A quantificação é da responsabilidade das empresas LICITANTES que serão obrigadas a contemplar todos os itens constantes do projeto.

Todos os materiais serão novos, comprovadamente de primeira qualidade.

#### **1.8 – Quanto ao andamento dos trabalhos**

Para fiel observância do contrato e perfeita execução e acabamento das obras a CONTRATADA deverá manter na obra pessoal técnico habilitado e obriga-se a prestar toda assistência técnica e administrativa, com a finalidade de imprimir aos trabalhos o ritmo necessário ao cumprimento dos prazos contratuais;

#### **1.9 – Do prazo de execução**

O prazo para execução dos serviços em é de **60 (SESSENTA) dias corridos**, a contar da data de recebimento da ordem de serviço.

#### **1.10 – Do pagamento**

O pagamento das etapas concluídas da obra será realizado através de medições quinzenais, especificado em **Planilha de Medição** e validado somente com visto do fiscal do município e do Prefeito Municipal, conjuntamente.





PREFEITURA MUNICIPAL DE  
**OURÉM**  
*Acolhendo a todos*



## **2- CONSIDERAÇÕES PRELIMINARES**

2.1- O projeto básico prevê Reforma: Retelhamento da Cobertura, Pintura Geral Reparo nas Instalações Elétricas e Hidros sanitário e Esgoto, entre outros, sendo executados de acordo com as especificações que se seguem dentro das normas construção e obedecendo aos desenhos e detalhes dos projetos arquitetônicos obedecendo as presentes especificações as quais prevalecem, em casos de dúvidas, sobre os detalhes de desenho do projeto;

2.2-A confecção dos demais projetos complementares, quando necessário, será de responsabilidade da CONTRATADA;

2.3-Os serviços não aprovados ou que se apresentarem defeituosos durante sua execução será demolidos e reconstruídos por conta exclusiva da CONTRATADA; Os materiais que não satisfizerem as especificações ou forem julgados inadequados serão removidos do canteiro de obras dentro de 48 (quarenta e oito) horas a contar da determinação do **Fiscal de obras** municipal;

2.4- As obras serão contratadas pela PREFEITURA, através da Comissão Permanente de Licitação, sendo o Setor de Engenharia responsável pela sua fiscalização. Cabe à FISCALIZAÇÃO a verificação do andamento da obra de acordo com o cronograma físico-financeiro, elaborando as medições e faturas referentes aos serviços executados no período em questão para seu respectivo pagamento;

2.5- O responsável pela fiscalização respeitará rigorosamente o projeto e suas especificações, sendo o Setor de Engenharia previamente consultado para toda e qualquer modificação.

### **- ESCOLA:**

#### **1 - SERVIÇOS PRELIMINARES :**

1.1 - Registro da obra junto ao crea/Pa, andaime madeira, demolições, retirada de reboco e esquadrias sem aproveitamento, demolição de piso argamassado danificado.

#### **2 - Cobertura:**

2.1 – Serão substituída todas as pernambancas e ripamentos que estiverem danificadas ou seja, deterioradas, e as telhas substituídas as que estiverem quebradas, e seu retelhamento.



PREFEITURA MUNICIPAL DE

**OURÉM**

*Acolhendo a todos*



### **3 - ESQUADRIAS :**

3.1 - Esquadria de madeira maciça com caixilho aduela completa, ( fechadura e dobradiça ).

### **4 - REVESTIMENTO :**

4.1 - Chapisco de cimento e areia no traço 1:3, aplicado sobre toda superfície cerâmica de modo que venha proporcionar uma boa aderência do reboco; reboco com argamassa no traço 1:4 aditivado com kimical, com espessura de 2,5cm perfeitamente sarrafeado, desempenado e esponjado.

### **5 - PAVIMENTO :**

5.1 – Piso cimentado liso com espessura de 05cm.

### **6 - PINTURA:**

6.1 - À base de Látex e Acrílica - Todas as superfícies das paredes interna e externa que serão aplicadas a tinta , terá que está seca, limpa, já retocadas e preparada para a pintura.

Sobre o reboco será passada uma lixa grossa para a retirada de partículas soltas e posteriormente, escovada para retirada da poeira.

A seguir será aplicada a tinta com o uso de rolo, em várias demãos, para um perfeito recobrimento da superfície de base, sendo que cada demão de tinta será aplicada somente após a anterior estar perfeitamente seca.

6.2 - Esmalte Sintético - As áreas que receberão pintura esmalte, estarão completamente lixadas e escovadas antes da aplicação de uma demão de tinta a ser usada como fundo.

Após a secagem, o fundo será lixado, quando serão aplicados duas demãos de esmalte sintético, com um intervalo de 12 horas entre as demãos.

A aplicação será feita com rolo de espuma, e somente será utilizado o pincel para arremates e superfícies de pequenas dimensões, onde não se possa usar o rolo.

### **7 - INSTALAÇÕES ELÉTRICAS:**

7.1 - Serão revisada toda a instalação elétrica

### **8 – INSTALAÇÕES HIDROSANITÁRIO E ESGOTO**

8.1 - Serão revisado todos os pontos de água e esgoto.

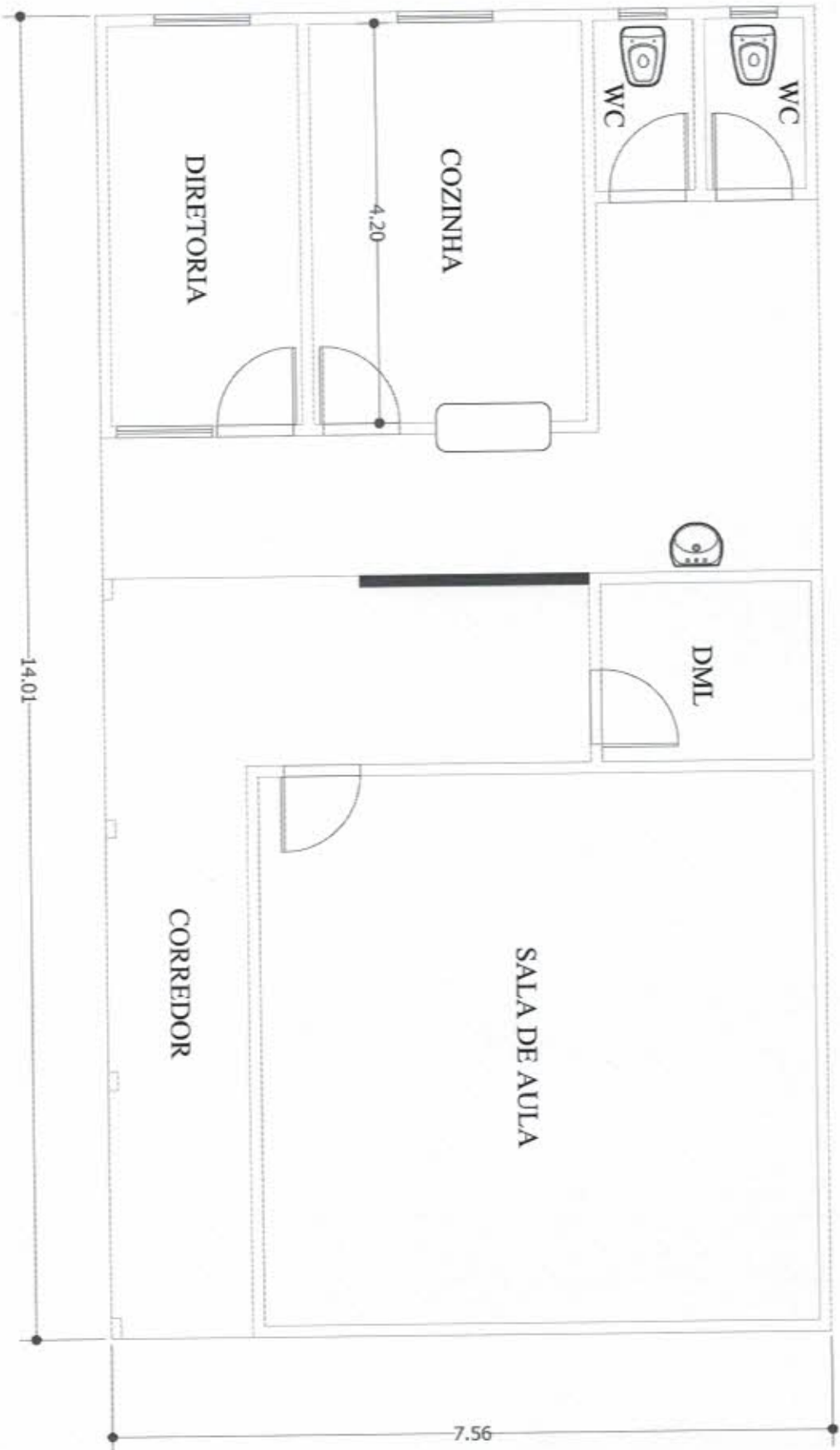
---

**MARUZA BAPTISTA**

Responsável Técnico Municipal

CAU: A28510-2





**PREFEITURA MUNICIPAL DE OUREM**

OBRA: ESCOLA MUNICIPAL FRANCISCO  
SARMENTO. VILA DO FURO  
ZONA RURAL DO MUNICIPIO

ORÇAMENTO  
ANALÍTICO

VALOR  
42.153,23

VISTO

DATA

ABRIL./2017

FL:

01/ 02



ITEM	CODIGO	DISCRIMINAÇÃO DOS SERVIÇOS	QUANT.	UNID.	PREÇOS				
					UNITÁRIO	PARCIAL	TOTAL		
<b>1</b>		<b>Serviços Preliminares</b>							
1.1	011171	Licenças e taxas da obra (até 500m2)	1,00	CJ	3.500,00	3.500,00			4.876,96
1.2	010006	Andaime de madeira	80,00	m²	17,21	1.376,96			
<b>2</b>		<b>Demolições e Retiradas</b>							836,59
2.1	020019	Retirada de reboco ou emboço	80,00	m²	4,90	392,08			
2.2	020014	Retirada de esquadria sem aproveitamento	3,36	m²	4,85	16,29			
2.3	020628	Retirada de piso cimentado	60,00	m²	7,14	428,22			
<b>3</b>		<b>Cobertura</b>							11.045,89
3.1	070308	Encaibramento e ripamento	162,65	m²	49,71	8.085,66			
3.2	070050	Retelhamento	162,65	m²	18,20	2.960,23			
<b>4</b>		<b>Esquadrrias</b>							1.471,23
4.1	090064	Esquadria mad. e=3cm c/ caixilho	3,36	m²	437,87	1.471,23			
<b>5</b>		<b>Revestimentos</b>							3.904,16
5.1	110143	Chapisco de cimento e areia no traço 1:3	80,00	m²	9,65	771,68			
5.2	110763	Reboco com argamassa 1:6:Adit. Plast.	80,00	m²	39,16	3.132,48			
<b>6</b>		<b>Piso</b>							2.616,12
6.1	130113	Cimentado liso e=2cm traço 1:3	60,00	m²	43,60	2.616,12			









---

## PROJETO BÁSICO

### OBJETO:

REFORMA DA ESCOLA MUNICIPAL FRANCISCO SARMENTO – VILA DO FURO  
CONTRATANTE:

PREFEITURA MUNICIPAL DE OURÉM – PARÁ

### ESPECIFICAÇÕES TÉCNICAS:

#### 1- GENERALIDADES

As presentes especificações técnicas têm por objetivo estabelecer as condições que nortearão o desenvolvimento das obras e serviços relativos à **REFORMA DA ESCOLA MUNICIPAL FRANCISCO SARMENTO NA VILA DO FURO, OURÉM - PARÁ.**

Os serviços contratados serão executados, rigorosamente, de acordo com estas Especificações Técnicas e com os documentos nelas referidos, as Normas Técnicas vigentes, as especificações de materiais e equipamentos descritos e os Projetos em anexo.

Todos os itens da planilha orçamentária dizem respeito, salvo o disposto em contrário nas Especificações Técnicas, a fornecimento e de material e mão de obra, por parte da CONTRATADA.

Serão impugnados pela Fiscalização todos os trabalhos que não satisfaçam às condições contratuais.

Ficará a CONTRATADA obrigada a demolir e a refazer os trabalhos impugnados logo após o recebimento da Ordem de Serviço correspondente, ficando por sua conta exclusiva, as despesas decorrentes dessas providências.

#### 1 – Obrigações da Contratada

##### 1.1 – Quanto a materiais



PREFEITURA MUNICIPAL DE  
**OURÉM**  
*Acolhendo a todos*



Realizar a devida programação de compra de materiais, de forma a concluir a obra no prazo fixado;

Observar rigorosamente os prazos de validade dos materiais, pois será recusado pela Fiscalização qualquer tipo de material que se encontre com o prazo de validade vencido;

Todo e qualquer material de construção que entrar no canteiro de obras deverá ser previamente aprovado pela Fiscalização. Aquele que for impugnado deverá ser retirado do canteiro, no prazo definido pela Fiscalização.

Submeter à Fiscalização, sem ônus, amostras dos materiais e acabamentos a serem utilizados na obra.

#### **1.2 – Quanto à mão-de-obra**

Contratar mão-de-obra idônea, de modo a reunir permanentemente em serviço uma equipe homogênea e suficiente de operários, mestres e encarregados, que assegure progresso satisfatório às obras.

É de responsabilidade da contratada o fornecimento de equipamentos de segurança aos seus empregados tais como: cintos, capacetes, etc., devendo ser obedecidas todas as normas de prevenção de acidentes;

#### **1.3 - Quanto aos equipamentos e ferramentas de trabalho**

É de responsabilidade da contratada os gastos com aquisição de ferramentas, máquinas, equipamentos necessários na execução da reforma.

#### **1.4 – Quanto à administração da obra**

Manter um engenheiro civil ou arquiteto residente na obra, com carga horária mínima equivalente a um turno fixo, por semana;

Manter em dia pagamentos de faturas de água e energia elétrica.

#### **1.4 – Segurança e saúde do trabalho**

A Contratada assumirá inteira responsabilidade pela execução dos serviços sub empreitados, em conformidade com a legislação vigente de Segurança e





PREFEITURA MUNICIPAL DE  
**OURÉM**  
*Acolhendo a todos*



Saúde do Trabalho, em particular as Normas Regulamentadoras do Ministério do Trabalho, instituídas pela Portaria n° 3.214/78 e suas alterações posteriores;

Serão de uso obrigatório os equipamentos de proteção individual estabelecidos na NR-18 e demais Normas de Segurança do Trabalho. Os equipamentos mínimos obrigatórios serão:

- Equipamentos para proteção da cabeça
- Equipamentos para Proteção Auditiva
- Equipamentos para Proteção dos membros superiores e inferiores.

A inobservância das Normas Regulamentadoras relativas à Segurança e Saúde do Trabalho terá como penalidade advertência por escrito e multa.

#### **1.5 - Limpezas da obra**

O local da obra, assim como seu entorno e passeio, deverá ser mantido limpo e desobstruído de entulhos, durante e após a realização dos trabalhos.

#### **1.6 - Locações de Instalações e Equipamentos**

A CONTRATADA procederá à aferição das dimensões, dos alinhamentos, dos ângulos e de quaisquer outras indicações constantes do projeto com as reais condições encontradas no local.

Havendo discrepâncias, que não possam ser sanadas na obra, ou modificações significativas ocorridas após a conclusão e o recebimento do projeto, a ocorrência será comunicada à Fiscalização, que decidirá a respeito.

#### **1.7 - Especificações de materiais e serviços**

O fornecimento de materiais, bem como a execução dos serviços obedecerá rigorosamente ao constante nos documentos:

- Normas da ABNT;
- Prescrições e recomendações dos fabricantes;
- Normas internacionais consagradas, na falta das citadas;
- Estas especificações e desenhos do projeto.



PREFEITURA MUNICIPAL DE  
**OURÉM**  
*Acolhendo a todos*



Os materiais ou equipamentos especificados admitem equivalentes em função e qualidade. O uso destes produtos será previamente aprovado pela CONTRATANTE.

A existência de FISCALIZAÇÃO, de modo algum, diminui ou atenua a responsabilidade da CONTRATADA pela perfeição da execução de qualquer serviço.

Ficará a critério da FISCALIZAÇÃO recusar qualquer serviço executado que não satisfaça às condições contratuais, às especificações e ao bom padrão de acabamento.

A CONTRATADA ficará obrigada a refazer os trabalhos recusados pela FISCALIZAÇÃO.

Caberá à CONTRATADA a responsabilidade por qualquer acidente de trabalho, bem como danos ou prejuízos causados à CONTRATANTE e a terceiros.

Todas as medidas serão conferidas no local.

A quantificação é da responsabilidade das empresas LICITANTES que serão obrigadas a contemplar todos os itens constantes do projeto.

Todos os materiais serão novos, comprovadamente de primeira qualidade.

#### **1.8 – Quanto ao andamento dos trabalhos**

Para fiel observância do contrato e perfeita execução e acabamento das obras a CONTRATADA deverá manter na obra pessoal técnico habilitado e obriga-se a prestar toda assistência técnica e administrativa, com a finalidade de imprimir aos trabalhos o ritmo necessário ao cumprimento dos prazos contratuais;

#### **1.9 – Do prazo de execução**

O prazo para execução dos serviços em é de **60 (SESSENTA) dias corridos**, a contar da data de recebimento da ordem de serviço.

#### **1.10 – Do pagamento**

O pagamento das etapas concluídas da obra será realizado através de medições quinzenais, especificado em **Planilha de Medição** e validado somente com visto do fiscal do município e do Prefeito Municipal, conjuntamente.





PREFEITURA MUNICIPAL DE

**OURÉM**

*Acolhendo a todos*



## **2- CONSIDERAÇÕES PRELIMINARES**

**2.1-** O projeto básico prevê Reforma: Retelhamento da Cobertura, Pintura Geral Reparo nas Instalações Elétricas e Hidros sanitário e Esgoto, entre outros, sendo executados de acordo com as especificações que se seguem dentro das normas construção e obedecendo aos desenhos e detalhes dos projetos arquitetônicos obedecendo as presentes especificações as quais prevalecem, em casos de dúvidas, sobre os detalhes de desenho do projeto;

**2.2-A** confecção dos demais projetos complementares, quando necessário, será de responsabilidade da CONTRATADA;

**2.3-** Os serviços não aprovados ou que se apresentarem defeituosos durante sua execução será demolidos e reconstruídos por conta exclusiva da CONTRATADA; Os materiais que não satisfizerem as especificações ou forem julgados inadequados serão removidos do canteiro de obras dentro de 48 (quarenta e oito) horas a contar da determinação do **Fiscal de obras** municipal;

**2.4-** As obras serão contratadas pela PREFEITURA, através da Comissão Permanente de Licitação, sendo o Setor de Engenharia responsável pela sua fiscalização. Cabe à FISCALIZAÇÃO a verificação do andamento da obra de acordo com o cronograma físico-financeiro, elaborando as medições e faturas referentes aos serviços executados no período em questão para seu respectivo pagamento;

**2.5-** O responsável pela fiscalização respeitará rigorosamente o projeto e suas especificações, sendo o Setor de Engenharia previamente consultado para toda e qualquer modificação.

**- ESCOLA:**

### **1 - SERVIÇOS PRELIMINARES :**

**1.1 -** Registro da obra junto ao crea/Pa, andaime madeira, demolições, retirada de reboco e esquadrias sem aproveitamento, demolição de piso argamassado danificado.

### **2 - Cobertura:**

**2.1 –** Serão substituída todas as pernambancas e ripamentos que estiverem danificadas ou seja, deterioradas, e as telhas substituídas as que estiverem quebradas, e seu retelhamento.





PREFEITURA MUNICIPAL DE

**OURÉM**

*Acolhendo a todos*



### **3 - ESQUADRIAS :**

3.1 - Esquadria de madeira maciça com caixilho aduela completa, ( fechadura e dobradiça ).

### **4 - REVESTIMENTO :**

4.1 - Chapisco de cimento e areia no traço 1:3, aplicado sobre toda superfície cerâmica de modo que venha proporcionar uma boa aderência do reboco; reboco com argamassa no traço 1:4 aditivado com kimical, com espessura de 2,5cm perfeitamente sarrafeado, desempenado e esponjado.

### **5 - PAVIMENTO :**

5.1 – Piso cimentado liso com espessura de 05cm.

### **6 - PINTURA:**

6.1 - À base de Látex e Acrílica - Todas as superfícies das paredes interna e externa que serão aplicadas a tinta , terá que está seca, limpa, já retocadas e preparada para a pintura.

Sobre o reboco será passada uma lixa grossa para a retirada de partículas soltas e posteriormente, escovada para retirada da poeira.

A seguir será aplicada a tinta com o uso de rolo, em várias demãos, para um perfeito recobrimento da superfície de base, sendo que cada demão de tinta será aplicada somente após a anterior estar perfeitamente seca.

6.2 - Esmalte Sintético - As áreas que receberão pintura esmalte, estarão completamente lixadas e escovadas antes da aplicação de uma demão de tinta a ser usada como fundo.

Após a secagem, o fundo será lixado, quando serão aplicados duas demãos de esmalte sintético, com um intervalo de 12 horas entre as demãos.

A aplicação será feita com rolo de espuma, e somente será utilizado o pincel para arremates e superfícies de pequenas dimensões, onde não se possa usar o rolo.

### **7 - INSTALAÇÕES ELÉTRICAS:**

7.1 - Serão revisada toda a instalação elétrica

### **8 – INSTALAÇÕES HIDROSANITÁRIO E ESGOTO**

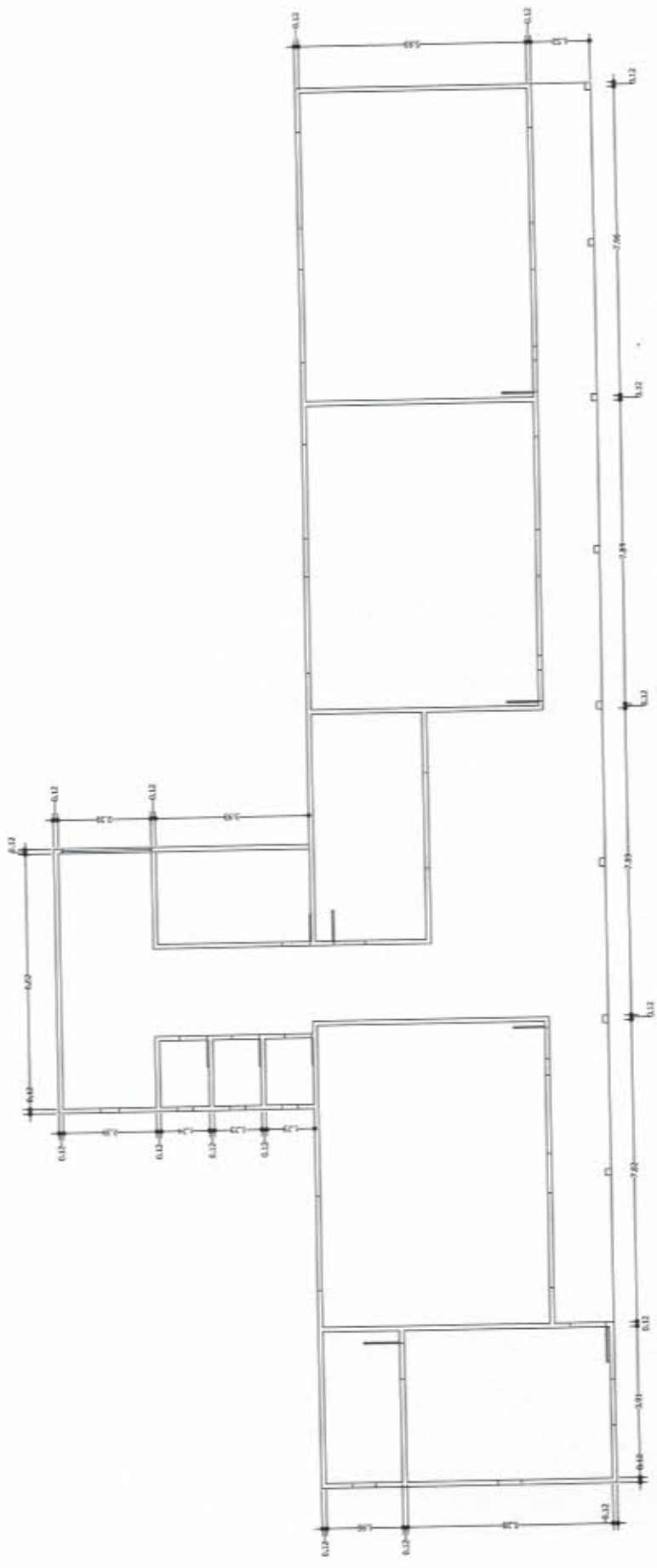
8.1 - Serão revisado todos os pontos de água e esgoto.

---

**MARUZA BAPTISTA**

*Responsável Técnico Municipal*

CAU: A28510-2



PLANTA BAIXA EXISTENTE

**PREFEITURA MUNICIPAL DE OUREM**  
OBRA: ESCOLA MUNICIPAL EMÍDIO  
MOURA - VILA ARIORÉ  
ZONA RURAL DO MUNICIPIO

ORÇAMENTO ANALÍTICO  
VALOR 27.495,88  
DATA ABRIL/2017

VISTO  
FL.: 01/02



ITEM	CODIGO	DISCRIMINAÇÃO DOS SERVIÇOS	QUANT.	UNID.	PREÇOS		
					UNITÁRIO	PARCIAL	TOTAL
1		<b>Serviços Preliminares</b>					
1.1	011171	Licenças e taxas da obra (até 500m2)	1,00	CJ	3.500,00	3.500,00	4.360,60
1.2	010006	Andaime de madeira	50,00	m <sup>2</sup>	17,21	860,60	
2		<b>Demolições e Retiradas</b>					885,60
2.1	020019	Retirada de reboco ou emboço	90,00	m <sup>2</sup>	4,90	441,09	
2.2	020014	Retirada de esquadria sem aproveitamento	3,36	m <sup>2</sup>	4,85	16,29	
2.3	020628	Retirada de piso cimentado	60,00	m <sup>2</sup>	7,14	428,22	3.526,67
3		<b>Cobertura</b>					
3.1	070308	Encalbramento e ripamento	51,93	m <sup>2</sup>	49,71	2.581,54	
3.2	070050	Retelhamento	51,93	m <sup>2</sup>	18,20	945,13	
4		<b>Esquadrrias</b>					1.471,23
4.1	090064	Esquadria mad. e=3cm c/ caixilho	3,36	m <sup>2</sup>	437,87	1.471,23	4.392,18
5		<b>Revestimentos</b>					
5.1	110143	Chapisco de cimento e areia no traco 1:3	90,00	m <sup>2</sup>	9,65	868,14	
5.2	110763	Reboco com argamassa 1:6:Adit. Plast.	90,00	m <sup>2</sup>	39,16	3.524,04	
6		<b>Piso</b>					2.616,12
6.1	130113	Cimentado liso e=2cm traco 1:3	60,00	m <sup>2</sup>	43,60	2.616,12	









PREFEITURA MUNICIPAL DE

**OURÉM**

*Acolhendo a todos*



---

## PROJETO BÁSICO

### OBJETO:

REFORMA DA ESCOLA MUNICIPAL EMÍDIO MOURA – VILA DO ARIORÉ

### CONTRATANTE:

PREFEITURA MUNICIPAL DE OURÉM – PARÁ

## ESPECIFICAÇÕES TÉCNICAS:

### 1- GENERALIDADES

As presentes especificações técnicas têm por objetivo estabelecer as condições que nortearão o desenvolvimento das obras e serviços relativos à **REFORMA DA ESCOLA MUNICIPAL EMÍDIO MOURA NA VILA DO ARIORÉ, OURÉM - PARÁ.**

Os serviços contratados serão executados, rigorosamente, de acordo com estas Especificações Técnicas e com os documentos nelas referidos, as Normas Técnicas vigentes, as especificações de materiais e equipamentos descritos e os Projetos em anexo.

Todos os itens da planilha orçamentária dizem respeito, salvo o disposto em contrário nas Especificações Técnicas, a fornecimento e de material e mão de obra, por parte da CONTRATADA.

Serão impugnados pela Fiscalização todos os trabalhos que não satisfaçam às condições contratuais.

Ficará a CONTRATADA obrigada a demolir e a refazer os trabalhos impugnados logo após o recebimento da Ordem de Serviço correspondente, ficando por sua conta exclusiva, as despesas decorrentes dessas providências.

### 1 – Obrigações da Contratada

#### 1.1 – Quanto a materiais





PREFEITURA MUNICIPAL DE  
**OURÉM**  
*Acolhendo a todos*



Realizar a devida programação de compra de materiais, de forma a concluir a obra no prazo fixado;

Observar rigorosamente os prazos de validade dos materiais, pois será recusado pela Fiscalização qualquer tipo de material que se encontre com o prazo de validade vencido;

Todo e qualquer material de construção que entrar no canteiro de obras deverá ser previamente aprovado pela Fiscalização. Aquele que for impugnado deverá ser retirado do canteiro, no prazo definido pela Fiscalização.

Submeter à Fiscalização, sem ônus, amostras dos materiais e acabamentos a serem utilizados na obra.

#### **1.2 – Quanto à mão-de-obra**

Contratar mão-de-obra idônea, de modo a reunir permanentemente em serviço uma equipe homogênea e suficiente de operários, mestres e encarregados, que assegure progresso satisfatório às obras.

É de responsabilidade da contratada o fornecimento de equipamentos de segurança aos seus empregados tais como: cintos, capacetes, etc., devendo ser obedecidas todas as normas de prevenção de acidentes;

#### **1.3 - Quanto aos equipamentos e ferramentas de trabalho**

É de responsabilidade da contratada os gastos com aquisição de ferramentas, máquinas, equipamentos necessários na execução da reforma.

#### **1.4 – Quanto à administração da obra**

Manter um engenheiro civil ou arquiteto residente na obra, com carga horária mínima equivalente a um turno fixo, por semana;

Manter em dia pagamentos de faturas de água e energia elétrica.

#### **1.4 – Segurança e saúde do trabalho**

A Contratada assumirá inteira responsabilidade pela execução dos serviços sub empreitados, em conformidade com a legislação vigente de Segurança e



PREFEITURA MUNICIPAL DE  
**OURÉM**  
*Acolhendo a todos*



Saúde do Trabalho, em particular as Normas Regulamentadoras do Ministério do Trabalho, instituídas pela Portaria nº 3.214/78 e suas alterações posteriores;

Serão de uso obrigatório os equipamentos de proteção individual estabelecidos na NR-18 e demais Normas de Segurança do Trabalho. Os equipamentos mínimos obrigatórios serão:

- Equipamentos para proteção da cabeça
- Equipamentos para Proteção Auditiva
- Equipamentos para Proteção dos membros superiores e inferiores.

A inobservância das Normas Regulamentadoras relativas à Segurança e Saúde do Trabalho terá como penalidade advertência por escrito e multa.

#### **1.5 - Limpezas da obra**

O local da obra, assim como seu entorno e passeio, deverá ser mantido limpo e desobstruído de entulhos, durante e após a realização dos trabalhos.

#### **1.6 - Locações de Instalações e Equipamentos**

A CONTRATADA procederá à aferição das dimensões, dos alinhamentos, dos ângulos e de quaisquer outras indicações constantes do projeto com as reais condições encontradas no local.

Havendo discrepâncias, que não possam ser sanadas na obra, ou modificações significativas ocorridas após a conclusão e o recebimento do projeto, a ocorrência será comunicada à Fiscalização, que decidirá a respeito.

#### **1.7 - Especificações de materiais e serviços**

O fornecimento de materiais, bem como a execução dos serviços obedecerá rigorosamente ao constante nos documentos:

- Normas da ABNT;
- Prescrições e recomendações dos fabricantes;
- Normas internacionais consagradas, na falta das citadas;
- Estas especificações e desenhos do projeto.



PREFEITURA MUNICIPAL DE

**OURÉM**

*Acolhendo a todos*



Os materiais ou equipamentos especificados admitem equivalentes em função e qualidade. O uso destes produtos será previamente aprovado pela CONTRATANTE.

A existência de FISCALIZAÇÃO, de modo algum, diminui ou atenua a responsabilidade da CONTRATADA pela perfeição da execução de qualquer serviço.

Ficará a critério da FISCALIZAÇÃO recusar qualquer serviço executado que não satisfaça às condições contratuais, às especificações e ao bom padrão de acabamento.

A CONTRATADA ficará obrigada a refazer os trabalhos recusados pela FISCALIZAÇÃO.

Caberá à CONTRATADA a responsabilidade por qualquer acidente de trabalho, bem como danos ou prejuízos causados à CONTRATANTE e a terceiros.

Todas as medidas serão conferidas no local.

A quantificação é da responsabilidade das empresas LICITANTES que serão obrigadas a contemplar todos os itens constantes do projeto.

Todos os materiais serão novos, comprovadamente de primeira qualidade.

#### **1.8 – Quanto ao andamento dos trabalhos**

Para fiel observância do contrato e perfeita execução e acabamento das obras a CONTRATADA deverá manter na obra pessoal técnico habilitado e obriga-se a prestar toda assistência técnica e administrativa, com a finalidade de imprimir aos trabalhos o ritmo necessário ao cumprimento dos prazos contratuais;

#### **1.9 – Do prazo de execução**

O prazo para execução dos serviços em é de **60 (SESSENTA) dias corridos**, a contar da data de recebimento da ordem de serviço.

#### **1.10 – Do pagamento**

O pagamento das etapas concluídas da obra será realizado através de medições quinzenais, especificado em **Planilha de Medição** e validado somente com visto do fiscal do município e do Prefeito Municipal, conjuntamente.





PREFEITURA MUNICIPAL DE  
**OURÉM**  
*Acolhendo a todos*



## **2- CONSIDERAÇÕES PRELIMINARES**

**2.1-** O projeto básico prevê Reforma: Retelhamento da Cobertura, Pintura Geral Reparo nas Instalações Elétricas e Hidros sanitário e Esgoto, entre outros, sendo executados de acordo com as especificações que se seguem dentro das normas construção e obedecendo aos desenhos e detalhes dos projetos arquitetônicos obedecendo as presentes especificações as quais prevalecem, em casos de dúvidas, sobre os detalhes de desenho do projeto;

**2.2-A** confecção dos demais projetos complementares, quando necessário, será de responsabilidade da CONTRATADA;

**2.3-** Os serviços não aprovados ou que se apresentarem defeituosos durante sua execução será demolidos e reconstruídos por conta exclusiva da CONTRATADA; Os materiais que não satisfizerem as especificações ou forem julgados inadequados serão removidos do canteiro de obras dentro de 48 (quarenta e oito) horas a contar da determinação do **Fiscal de obras** municipal;

**2.4-** As obras serão contratadas pela PREFEITURA, através da Comissão Permanente de Licitação, sendo o Setor de Engenharia responsável pela sua fiscalização. Cabe à FISCALIZAÇÃO a verificação do andamento da obra de acordo com o cronograma físico-financeiro, elaborando as medições e faturas referentes aos serviços executados no período em questão para seu respectivo pagamento;

**2.5-** O responsável pela fiscalização respeitará rigorosamente o projeto e suas especificações, sendo o Setor de Engenharia previamente consultado para toda e qualquer modificação.

### **- ESCOLA:**

#### **1 - SERVIÇOS PRELIMINARES :**

**1.1 -** Registro da obra junto ao crea/Pa, andaime madeira, demolições, retirada de reboco e esquadrias sem aproveitamento, demolição de piso argamassado danificado.

#### **2 - Cobertura:**

**2.1 -** Serão substituída todas as pernamancas e ripamentos que estiverem danificadas ou seja, deterioradas, e as telhas substituídas as que estiverem quebradas, e seu retelhamento.



PREFEITURA MUNICIPAL DE

**OURÉM**

*Acolhendo a todos*



---

### **3 - ESQUADRIAS :**

**3.1 -** Esquadria de madeira maciça com caixilho aduela completa, ( fechadura e dobradiça ).

### **4 - REVESTIMENTO :**

**4.1 -** Chapisco de cimento e areia no traço 1:3, aplicado sobre toda superfície cerâmica de modo que venha proporcionar uma boa aderência do reboco; reboco com argamassa no traço 1:4 aditivado com kimical, com espessura de 2,5cm perfeitamente sarrafeado, desempenado e esponjado.

### **5 - PAVIMENTO :**

**5.1 -** Piso cimentado liso com espessura de 05cm.

### **6 - PINTURA:**

**6.1 -** À base de Látex e Acrílica - Todas as superfícies das paredes interna e externa que serão aplicado a tinta , terá que está seca, limpa, já retocadas e preparada para a pintura.

Sobre o reboco será passada uma lixa grossa para a retirada de partículas soltas e posteriormente, escovada para retirada da poeira.

A seguir será aplicada a tinta com o uso de rolo, em várias demãos, para um perfeito recobrimento da superfície de base, sendo que cada demão de tinta será aplicada somente após a anterior estar perfeitamente seca.

**6.2 -** Esmalte Sintético - As áreas que receberão pintura esmalte, estarão completamente lixadas e escovadas antes da aplicação de uma demão de tinta a ser usada como fundo.

Após a secagem, o fundo será lixado, quando serão aplicados duas demãos de esmalte sintético, com um intervalo de 12 horas entre as demãos.

A aplicação será feita com rolo de espuma, e somente será utilizado o pincel para arremates e superfícies de pequenas dimensões, onde não se possa usar o rolo.

### **7 - INSTALAÇÕES ELÉTRICAS:**

**7.1 -** Serão revisada toda a instalação elétrica

### **8 – INSTALAÇÕES HIDROSANITÁRIO E ESGOTO**

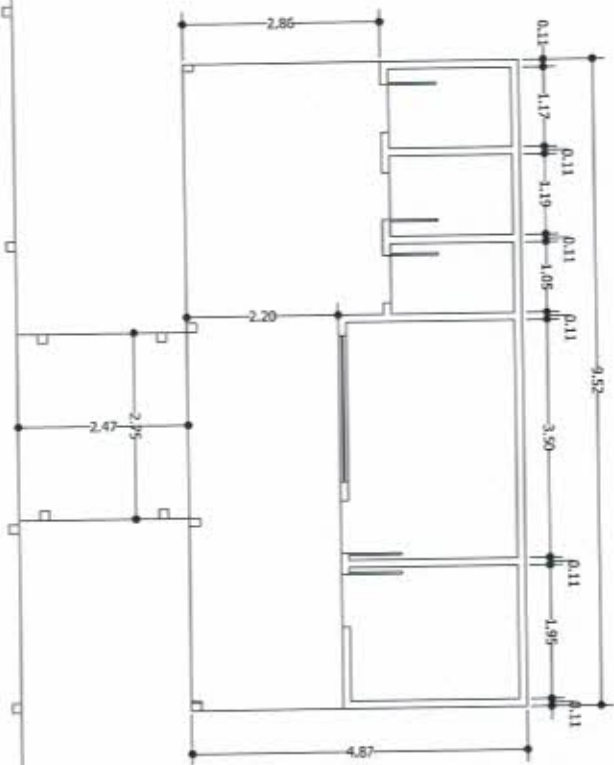
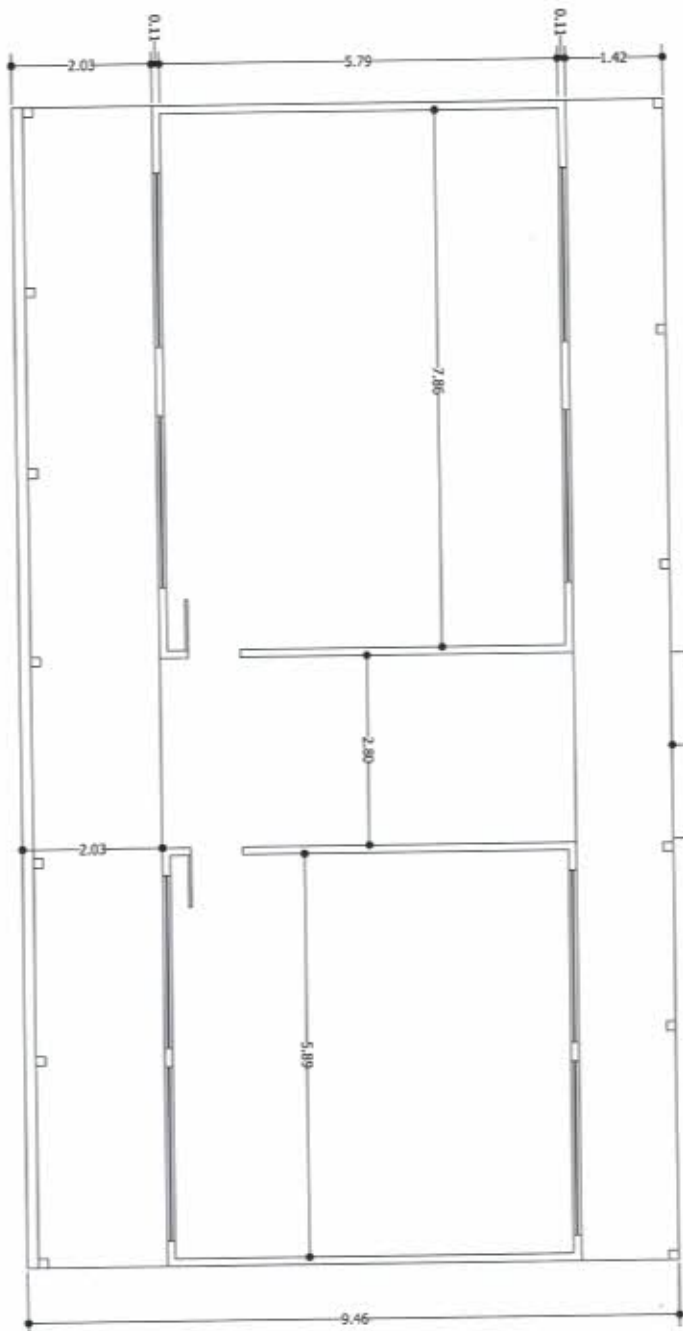
**8.1 -** Serão revisado todos os pontos de água e esgoto.

---

**MARUZA BAPTISTA**

*Responsável Técnico Municipal*

CAU: A28510-2





**PREFEITURA MUNICIPAL DE OUREM****OBRA: REFORMA DA ESCOLA LUIZ DE MOURA  
ZONA RURAL DO MUNICIPIO**ORÇAMENTO  
ANALÍTICOVALOR  
30.490,14

DATA

ABRIL./2017

VISTO

FL.:

01/ 02



ITEM	CODIGO	DISCRIMINAÇÃO DOS SERVIÇOS	QUANT.	UNID.	PREÇOS		
					UNITÁRIO	PARCIAL	TOTAL
1		<b>Serviços Preliminares</b>					
1.1	011171	Licenças e taxas da obra (até 500m2)	1,00	CJ	3.500,00	3.500,00	4.360,60
1.2	010006	Andaime de madeira	50,00	m²	17,21	860,60	
2		<b>Demolições e Retiradas</b>					765,22
2.1	020019	Retirada de reboco ou emboço	80,00	m²	4,90	392,08	
2.2	020014	Retirada de esquadria sem aproveitamento	3,36	m²	4,85	16,29	
2.3	020628	Retirada de piso cimentado	50,00	m²	7,14	356,85	
3		<b>Cobertura</b>					5.470,99
3.1	070308	Encaibramento e ripamento	80,56	m²	49,71	4.004,80	
3.2	070050	Retelhamento	80,56	m²	18,20	1.466,19	
4		<b>Esquadrrias</b>					1.471,23
4.1	090064	Esquadria mad. e=3cm c/ caixilho	3,36	m²	437,87	1.471,23	
5		<b>Revestimentos</b>					3.904,16
5.1	110143	Chapisco de cimento e areia no traço 1:3	80,00	m²	9,65	771,68	
5.2	110763	Reboco com argamassa 1:6:Adit. Plast.	80,00	m²	39,16	3.132,48	
6		<b>Piso</b>					2.180,10
6.1	130113	Cimentado liso e=2cm traço 1:3	50,00	m²	43,60	2.180,10	









PREFEITURA MUNICIPAL DE  
**OURÉM**  
*Acolhendo a todos*



---

## PROJETO BÁSICO

### OBJETO:

REFORMA DA ESCOLA MUNICIPAL LUIZ DE MOURA – VILA DO TUPINAMBÁ  
CONTRATANTE:

PREFEITURA MUNICIPAL DE OURÉM – PARÁ

### ESPECIFICAÇÕES TÉCNICAS:

#### 1- GENERALIDADES

As presentes especificações técnicas têm por objetivo estabelecer as condições que nortearão o desenvolvimento das obras e serviços relativos à **REFORMA DA ESCOLA MUNICIPAL LUIZ DE MOURA EM TUPINAMBÁ, OURÉM - PARÁ.**

Os serviços contratados serão executados, rigorosamente, de acordo com estas Especificações Técnicas e com os documentos nelas referidos, as Normas Técnicas vigentes, as especificações de materiais e equipamentos descritos e os Projetos em anexo.

Todos os itens da planilha orçamentária dizem respeito, salvo o disposto em contrário nas Especificações Técnicas, a fornecimento e de material e mão de obra, por parte da CONTRATADA.

Serão impugnados pela Fiscalização todos os trabalhos que não satisfaçam às condições contratuais.

Ficará a CONTRATADA obrigada a demolir e a refazer os trabalhos impugnados logo após o recebimento da Ordem de Serviço correspondente, ficando por sua conta exclusiva, as despesas decorrentes dessas providências.

#### 1 – Obrigações da Contratada

##### 1.1 – Quanto a materiais



PREFEITURA MUNICIPAL DE

**OURÉM**

*Acolhendo a todos*



Realizar a devida programação de compra de materiais, de forma a concluir a obra no prazo fixado;

Observar rigorosamente os prazos de validade dos materiais, pois será recusado pela Fiscalização qualquer tipo de material que se encontre com o prazo de validade vencido;

Todo e qualquer material de construção que entrar no canteiro de obras deverá ser previamente aprovado pela Fiscalização. Aquele que for impugnado deverá ser retirado do canteiro, no prazo definido pela Fiscalização.

Submeter à Fiscalização, sem ônus, amostras dos materiais e acabamentos a serem utilizados na obra.

#### **1.2 – Quanto à mão-de-obra**

Contratar mão-de-obra idônea, de modo a reunir permanentemente em serviço uma equipe homogênea e suficiente de operários, mestres e encarregados, que assegure progresso satisfatório às obras.

É de responsabilidade da contratada o fornecimento de equipamentos de segurança aos seus empregados tais como: cintos, capacetes, etc., devendo ser obedecidas todas as normas de prevenção de acidentes;

#### **1.3 - Quanto aos equipamentos e ferramentas de trabalho**

É de responsabilidade da contratada os gastos com aquisição de ferramentas, máquinas, equipamentos necessários na execução da reforma.

#### **1.4 – Quanto à administração da obra**

Manter um engenheiro civil ou arquiteto residente na obra, com carga horária mínima equivalente a um turno fixo, por semana;

Manter em dia pagamentos de faturas de água e energia elétrica.

#### **1.4 – Segurança e saúde do trabalho**

A Contratada assumirá inteira responsabilidade pela execução dos serviços sub empreitados, em conformidade com a legislação vigente de Segurança e



PREFEITURA MUNICIPAL DE

**OURÉM**

*Acolhendo a todos*



Saúde do Trabalho, em particular as Normas Regulamentadoras do Ministério do Trabalho, instituídas pela Portaria nº 3.214/78 e suas alterações posteriores;

Serão de uso obrigatório os equipamentos de proteção individual estabelecidos na NR-18 e demais Normas de Segurança do Trabalho. Os equipamentos mínimos obrigatórios serão:

- Equipamentos para proteção da cabeça
- Equipamentos para Proteção Auditiva
- Equipamentos para Proteção dos membros superiores e inferiores.

A inobservância das Normas Regulamentadoras relativas à Segurança e Saúde do Trabalho terá como penalidade advertência por escrito e multa.

#### **1.5 - Limpezas da obra**

O local da obra, assim como seu entorno e passeio, deverá ser mantido limpo e desobstruído de entulhos, durante e após a realização dos trabalhos.

#### **1.6 - Locações de Instalações e Equipamentos**

A CONTRATADA procederá à aferição das dimensões, dos alinhamentos, dos ângulos e de quaisquer outras indicações constantes do projeto com as reais condições encontradas no local.

Havendo discrepâncias, que não possam ser sanadas na obra, ou modificações significativas ocorridas após a conclusão e o recebimento do projeto, a ocorrência será comunicada à Fiscalização, que decidirá a respeito.

#### **1.7 - Especificações de materiais e serviços**

O fornecimento de materiais, bem como a execução dos serviços obedecerá rigorosamente ao constante nos documentos:

- Normas da ABNT;
- Prescrições e recomendações dos fabricantes;
- Normas internacionais consagradas, na falta das citadas;
- Estas especificações e desenhos do projeto.





PREFEITURA MUNICIPAL DE  
**OURÉM**  
*Acolhendo a todos*



Os materiais ou equipamentos especificados admitem equivalentes em função e qualidade. O uso destes produtos será previamente aprovado pela CONTRATANTE.

A existência de FISCALIZAÇÃO, de modo algum, diminui ou atenua a responsabilidade da CONTRATADA pela perfeição da execução de qualquer serviço.

Ficará a critério da FISCALIZAÇÃO recusar qualquer serviço executado que não satisfaça às condições contratuais, às especificações e ao bom padrão de acabamento.

A CONTRATADA ficará obrigada a refazer os trabalhos recusados pela FISCALIZAÇÃO.

Caberá à CONTRATADA a responsabilidade por qualquer acidente de trabalho, bem como danos ou prejuízos causados à CONTRATANTE e a terceiros.

Todas as medidas serão conferidas no local.

A quantificação é da responsabilidade das empresas LICITANTES que serão obrigadas a contemplar todos os itens constantes do projeto.

Todos os materiais serão novos, comprovadamente de primeira qualidade.

#### **1.8 – Quanto ao andamento dos trabalhos**

Para fiel observância do contrato e perfeita execução e acabamento das obras a CONTRATADA deverá manter na obra pessoal técnico habilitado e obriga-se a prestar toda assistência técnica e administrativa, com a finalidade de imprimir aos trabalhos o ritmo necessário ao cumprimento dos prazos contratuais;

#### **1.9 – Do prazo de execução**

O prazo para execução dos serviços em é de **60 (SESSENTA) dias corridos**, a contar da data de recebimento da ordem de serviço.

#### **1.10 – Do pagamento**

O pagamento das etapas concluídas da obra será realizado através de medições quinzenais, especificado em **Planilha de Medição** e validado somente com visto do fiscal do município e do Prefeito Municipal, conjuntamente.



PREFEITURA MUNICIPAL DE  
**OURÉM**  
*Acolhendo a todos*



## **2- CONSIDERAÇÕES PRELIMINARES**

**2.1-** O projeto básico prevê Reforma: Retelhamento da Cobertura, Pintura Geral Reparo nas Instalações Elétricas e Hidros sanitário e Esgoto, entre outros, sendo executados de acordo com as especificações que se seguem dentro das normas construção e obedecendo aos desenhos e detalhes dos projetos arquitetônicos obedecendo as presentes especificações as quais prevalecem, em casos de dúvidas, sobre os detalhes de desenho do projeto;

**2.2-A** confecção dos demais projetos complementares, quando necessário, será de responsabilidade da CONTRATADA;

**2.3-** Os serviços não aprovados ou que se apresentarem defeituosos durante sua execução será demolidos e reconstruídos por conta exclusiva da CONTRATADA; Os materiais que não satisfizerem as especificações ou forem julgados inadequados serão removidos do canteiro de obras dentro de 48 (quarenta e oito) horas a contar da determinação do **Fiscal de obras** municipal;

**2.4-** As obras serão contratadas pela PREFEITURA, através da Comissão Permanente de Licitação, sendo o Setor de Engenharia responsável pela sua fiscalização. Cabe à FISCALIZAÇÃO a verificação do andamento da obra de acordo com o cronograma físico-financeiro, elaborando as medições e faturas referentes aos serviços executados no período em questão para seu respectivo pagamento;

**2.5-** O responsável pela fiscalização respeitará rigorosamente o projeto e suas especificações, sendo o Setor de Engenharia previamente consultado para toda e qualquer modificação.

**- ESCOLA:**

### **1 - SERVIÇOS PRELIMINARES :**

**1.1 -** Registro da obra junto ao crea/Pa, andaime madeira, demolições, retirada de reboco e esquadrias sem aproveitamento, demolição de piso argamassado danificado.

### **2 - Cobertura:**

**2.1 –** Serão substituída todas as pernambancas e ripamentos que estiverem danificadas ou seja, deterioradas, e as telhas substituídas as que estiverem quebradas, e seu retelhamento.





PREFEITURA MUNICIPAL DE

**OURÉM**

*Acolhendo a todos*



### **3 - ESQUADRIAS :**

**3.1** - Esquadria de madeira maciça com caixilho aduela completa, ( fechadura e dobradiça ).

### **4 - REVESTIMENTO :**

**4.1** - Chapisco de cimento e areia no traço 1:3, aplicado sobre toda superfície cerâmica de modo que venha proporcionar uma boa aderência do reboco; reboco com argamassa no traço 1:4 aditivado com kimical, com espessura de 2,5cm perfeitamente sarrafeado, desempenado e esponjado.

### **5 - PAVIMENTO :**

**5.1** – Piso cimentado liso com espessura de 05cm.

### **6 - PINTURA:**

**6.1** - À base de Látex e Acrílica - Todas as superfícies das paredes interna e externa que serão aplicado a tinta , terá que está seca, limpa, já retocadas e preparada para a pintura.

Sobre o reboco será passada uma lixa grossa para a retirada de partículas soltas e posteriormente, escovada para retirada da poeira.

A seguir será aplicada a tinta com o uso de rolo, em várias demãos, para um perfeito recobrimento da superfície de base, sendo que cada demão de tinta será aplicada somente após a anterior estar perfeitamente seca.

**6.2** - Esmalte Sintético - As áreas que receberão pintura esmalte, estarão completamente lixadas e escovadas antes da aplicação de uma demão de tinta a ser usada como fundo.

Após a secagem, o fundo será lixado, quando serão aplicados duas demãos de esmalte sintético, com um intervalo de 12 horas entre as demãos.

A aplicação será feita com rolo de espuma, e somente será utilizado o pincel para arremates e superfícies de pequenas dimensões, onde não se possa usar o rolo.

### **7 - INSTALAÇÕES ELÉTRICAS:**

**7.1** - Serão revisada toda a instalação elétrica

### **8 – INSTALAÇÕES HIDROSANITÁRIO E ESGOTO**

**8.1** - Serão revisado todos os pontos de água e esgoto.

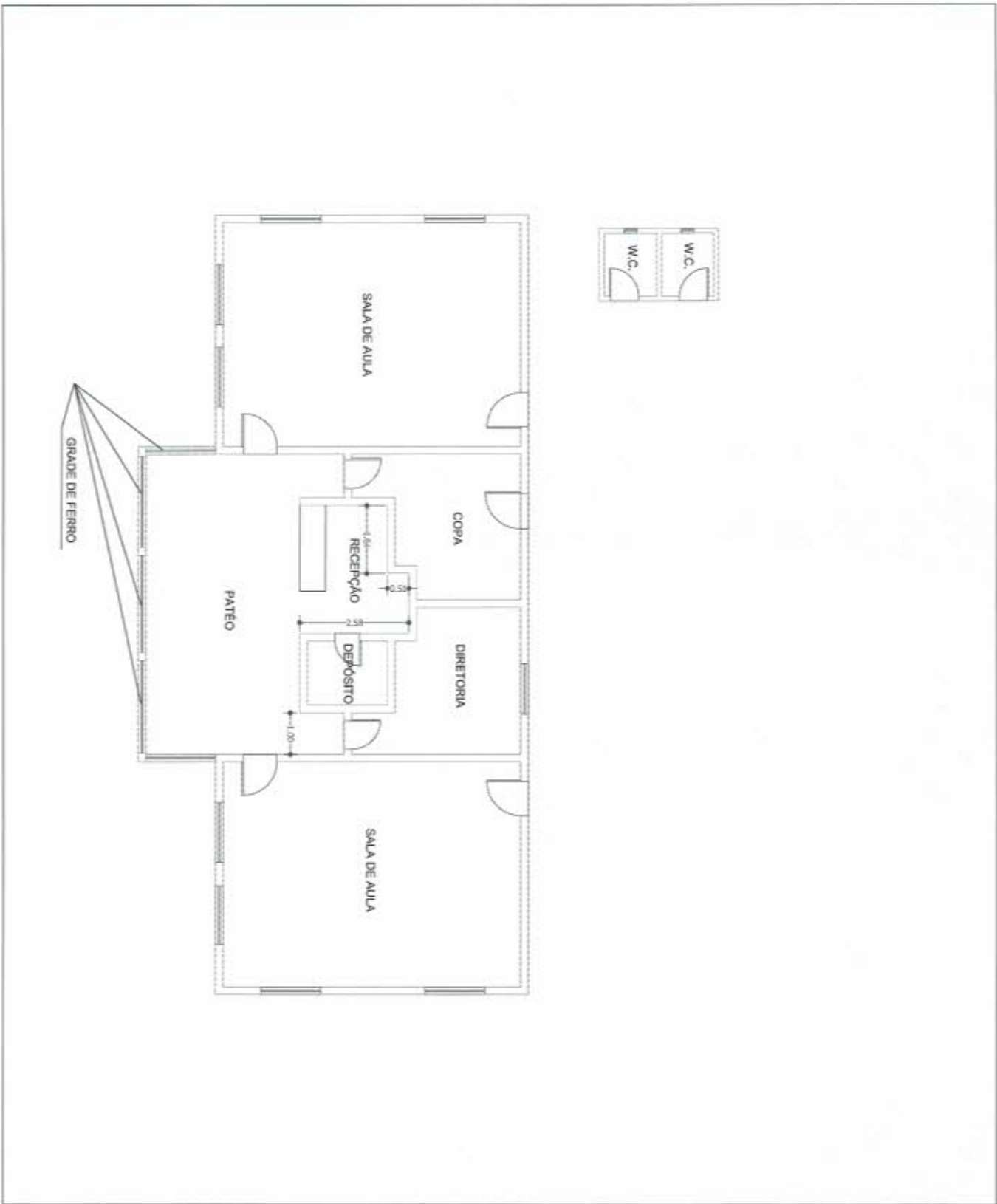
---

**MARUZA BAPTISTA**

*Responsável Técnico Municipal*

CAU: A28510-2





**PREFEITURA MUNICIPAL DE OUREM**  
**OBRA: ESCOLA ANTÔNIO DOMINGOS /**  
**VILA DO RIO GRANDINHO,**  
**ZONA RURAL DO MUNICIPIO**

ORÇAMENTO ANALÍTICO  
VALOR 24.891,78  
DATA ABRIL./2017  
VISTO FL: 01/02



ITEM	CODIGO	DISCRIMINAÇÃO DOS SERVIÇOS	QUANT.	UNID.	PREÇOS		
					UNITÁRIO	PARCIAL	TOTAL
1		<b>Serviços Preliminares</b>					
1.1	011171	Licenças e taxas da obra (até 500m2)	1,00	CJ	3.500,00	3.500,00	4.360,60
1.2	010006	Andaime de madeira	50,00	m²	17,21	860,60	
2		<b>Demolições e Retiradas</b>					667,20
2.1	020019	Retirada de reboco ou emboço	60,00	m²	4,90	294,06	
2.2	020014	Retirada de esquadria sem aproveitamento	3,36	m²	4,85	16,29	
2.3	020628	Retirada de piso cimentado	50,00	m²	7,14	356,85	
3		<b>Cobertura</b>					5.043,82
3.1	070308	Encaibramento e ripamento	74,27	m²	49,71	3.692,11	
3.2	070050	Retelhamento	74,27	m²	18,20	1.351,71	
4		<b>Esquadrias</b>					1.471,23
4.1	090064	Esquadria mad. e=3cm c/ caixilho	3,36	m²	437,87	1.471,23	
5		<b>Revestimentos</b>					2.928,12
5.1	110143	Chapisco de cimento e areia no traço 1:3	60,00	m²	9,65	578,76	
5.2	110763	Reboco com argamassa 1:6:Adit. Plast.	60,00	m²	39,16	2.349,36	
6		<b>Piso</b>					2.180,10
6.1	130113	Cimentado liso e=2cm traço 1:3	50,00	m²	43,60	2.180,10	









PREFEITURA MUNICIPAL DE

**OURÉM**

*Acolhendo a todos*



---

## PROJETO BÁSICO

### OBJETO:

REFORMA DA ESCOLA MUNICIPAL ANTONIO DOMINGOS – VILA DO RIO GRANDINHO

### CONTRATANTE:

PREFEITURA MUNICIPAL DE OURÉM – PARÁ

## ESPECIFICAÇÕES TÉCNICAS:

### 1- GENERALIDADES

As presentes especificações técnicas têm por objetivo estabelecer as condições que nortearão o desenvolvimento das obras e serviços relativos à **REFORMA DA ESCOLA MUNICIPAL ANTONIO DOMINGOS – VILA DO RIO GRANDINHO, OURÉM - PARÁ.**

Os serviços contratados serão executados, rigorosamente, de acordo com estas Especificações Técnicas e com os documentos nelas referidos, as Normas Técnicas vigentes, as especificações de materiais e equipamentos descritos e os Projetos em anexo.

Todos os itens da planilha orçamentária dizem respeito, salvo o disposto em contrário nas Especificações Técnicas, a fornecimento e de material e mão de obra, por parte da CONTRATADA.

Serão impugnados pela Fiscalização todos os trabalhos que não satisfaçam às condições contratuais.

Ficará a CONTRATADA obrigada a demolir e a refazer os trabalhos impugnados logo após o recebimento da Ordem de Serviço correspondente, ficando por sua conta exclusiva, as despesas decorrentes dessas providências.

### 1 – Obrigações da Contratada

#### 1.1 – Quanto a materiais

Realizar a devida programação de compra de materiais, de forma a concluir a obra no prazo fixado;



PREFEITURA MUNICIPAL DE  
**OURÉM**  
*Acolhendo a todos*



Observar rigorosamente os prazos de validade dos materiais, pois será recusado pela Fiscalização qualquer tipo de material que se encontre com o prazo de validade vencido;

Todo e qualquer material de construção que entrar no canteiro de obras deverá ser previamente aprovado pela Fiscalização. Aquele que for impugnado deverá ser retirado do canteiro, no prazo definido pela Fiscalização.

Submeter à Fiscalização, sem ônus, amostras dos materiais e acabamentos a serem utilizados na obra.

#### **1.2 – Quanto à mão-de-obra**

Contratar mão-de-obra idônea, de modo a reunir permanentemente em serviço uma equipe homogênea e suficiente de operários, mestres e encarregados, que assegure progresso satisfatório às obras.

É de responsabilidade da contratada o fornecimento de equipamentos de segurança aos seus empregados tais como: cintos, capacetes, etc., devendo ser obedecidas todas as normas de prevenção de acidentes;

#### **1.3 - Quanto aos equipamentos e ferramentas de trabalho**

É de responsabilidade da contratada os gastos com aquisição de ferramentas, máquinas, equipamentos necessários na execução da reforma.

#### **1.4 – Quanto à administração da obra**

Manter um engenheiro civil ou arquiteto residente na obra, com carga horária mínima equivalente a um turno fixo, por semana;

Manter em dia pagamentos de faturas de água e energia elétrica.

#### **1.4 – Segurança e saúde do trabalho**

A Contratada assumirá inteira responsabilidade pela execução dos serviços sub empreitados, em conformidade com a legislação vigente de Segurança e Saúde do Trabalho, em particular as Normas Regulamentadoras do Ministério do Trabalho, instituídas pela Portaria nº 3.214/78 e suas alterações posteriores;





PREFEITURA MUNICIPAL DE  
**OURÉM**  
*Acolhendo a todos*



Serão de uso obrigatório os equipamentos de proteção individual estabelecidos na NR-18 e demais Normas de Segurança do Trabalho. Os equipamentos mínimos obrigatórios serão:

- Equipamentos para proteção da cabeça
- Equipamentos para Proteção Auditiva
- Equipamentos para Proteção dos membros superiores e inferiores.

A inobservância das Normas Regulamentadoras relativas à Segurança e Saúde do Trabalho terá como penalidade advertência por escrito e multa.

#### **1.5 - Limpezas da obra**

O local da obra, assim como seu entorno e passeio, deverá ser mantido limpo e desobstruído de entulhos, durante e após a realização dos trabalhos.

#### **1.6 - Locações de Instalações e Equipamentos**

A CONTRATADA procederá à aferição das dimensões, dos alinhamentos, dos ângulos e de quaisquer outras indicações constantes do projeto com as reais condições encontradas no local.

Havendo discrepâncias, que não possam ser sanadas na obra, ou modificações significativas ocorridas após a conclusão e o recebimento do projeto, a ocorrência será comunicada à Fiscalização, que decidirá a respeito.

#### **1.7 - Especificações de materiais e serviços**

O fornecimento de materiais, bem como a execução dos serviços obedecerá rigorosamente ao constante nos documentos:

- Normas da ABNT;
- Prescrições e recomendações dos fabricantes;
- Normas internacionais consagradas, na falta das citadas;
- Estas especificações e desenhos do projeto.

Os materiais ou equipamentos especificados admitem equivalentes em função e qualidade. O uso destes produtos será previamente aprovado pela CONTRATANTE.



PREFEITURA MUNICIPAL DE  
**OURÉM**  
*Acolhendo a todos*



A existência de FISCALIZAÇÃO, de modo algum, diminui ou atenua a responsabilidade da CONTRATADA pela perfeição da execução de qualquer serviço.

Ficará a critério da FISCALIZAÇÃO recusar qualquer serviço executado que não satisfaça às condições contratuais, às especificações e ao bom padrão de acabamento.

A CONTRATADA ficará obrigada a refazer os trabalhos recusados pela FISCALIZAÇÃO.

Caberá à CONTRATADA a responsabilidade por qualquer acidente de trabalho, bem como danos ou prejuízos causados à CONTRATANTE e a terceiros.

Todas as medidas serão conferidas no local.

A quantificação é da responsabilidade das empresas LICITANTES que serão obrigadas a contemplar todos os itens constantes do projeto.

Todos os materiais serão novos, comprovadamente de primeira qualidade.

### **1.8 – Quanto ao andamento dos trabalhos**

Para fiel observância do contrato e perfeita execução e acabamento das obras a CONTRATADA deverá manter na obra pessoal técnico habilitado e obriga-se a prestar toda assistência técnica e administrativa, com a finalidade de imprimir aos trabalhos o ritmo necessário ao cumprimento dos prazos contratuais;

### **1.9 – Do prazo de execução**

O prazo para execução dos serviços em é de **60 (SESSENTA) dias corridos**, a contar da data de recebimento da ordem de serviço.

### **1.10 – Do pagamento**

O pagamento das etapas concluídas da obra será realizado através de medições quinzenais, especificado em **Planilha de Medição** e validado somente com visto do fiscal do município e do Prefeito Municipal, conjuntamente.

## **2- CONSIDERAÇÕES PRELIMINARES**

**2.1-** O projeto básico prevê Reforma: Retelhamento da Cobertura, Pintura Geral Reparo nas Instalações Elétricas e Hidros sanitário e Esgoto, entre outros, sendo



executados de acordo com as especificações que se seguem dentro das normas construção e obedecendo aos desenhos e detalhes dos projetos arquitetônicos obedecendo as presentes especificações as quais prevalecem, em casos de dúvidas, sobre os detalhes de desenho do projeto;

**2.2-A** confecção dos demais projetos complementares, quando necessário, será de responsabilidade da CONTRATADA;

**2.3-Os** serviços não aprovados ou que se apresentarem defeituosos durante sua execução será demolidos e reconstruídos por conta exclusiva da CONTRATADA; Os materiais que não satisfizerem as especificações ou forem julgados inadequados serão removidos do canteiro de obras dentro de 48 (quarenta e oito) horas a contar da determinação do **Fiscal de obras** municipal;

**2.4-** As obras serão contratadas pela PREFEITURA, através da Comissão Permanente de Licitação, sendo o Setor de Engenharia responsável pela sua fiscalização. Cabe à FISCALIZAÇÃO a verificação do andamento da obra de acordo com o cronograma físico-financeiro, elaborando as medições e faturas referentes aos serviços executados no período em questão para seu respectivo pagamento;

**2.5-** O responsável pela fiscalização respeitará rigorosamente o projeto e suas especificações, sendo o Setor de Engenharia previamente consultado para toda e qualquer modificação.

**- ESCOLA:**

**1 - SERVIÇOS PRELIMINARES :**

**1.1 -** Registro da obra junto ao crea/Pa, andaime madeira, demolições, retirada de reboco e esquadrias sem aproveitamento, demolição de piso argamassado danificado.

**2 - Cobertura:**

**2.1 –** Serão substituída todas as pernambancas e ripamentos que estiverem danificadas ou seja, deterioradas, e as telhas substituídas as que estiverem quebradas, e seu retelhamento.

**3 - ESQUADRIAS :**

**3.1 -** Esquadria de madeira maciça com caixilho aduela completa, ( fechadura e dobradiça ).





#### **4 - REVESTIMENTO :**

**4.1** - Chapisco de cimento e areia no traço 1:3, aplicado sobre toda superfície cerâmica de modo que venha proporcionar uma boa aderência do reboco; reboco com argamassa no traço 1:4 aditivado com kimical, com espessura de 2,5cm perfeitamente sarrafeado, desempenado e esponjado.

#### **5 - PAVIMENTO :**

**5.1** – Piso cimentado liso com espessura de 05cm.

#### **6 - PINTURA:**

**6.1** - À base de Látex e Acrílica - Todas as superfícies das paredes interna e externa que serão aplicado a tinta , terá que está seca, limpa, já retocadas e preparada para a pintura.

Sobre o reboco será passada uma lixa grossa para a retirada de partículas soltas e posteriormente, escovada para retirada da poeira.

A seguir será aplicada a tinta com o uso de rolo, em várias demãos, para um perfeito recobrimento da superfície de base, sendo que cada demão de tinta será aplicada somente após a anterior estar perfeitamente seca.

**6.2** - Esmalte Sintético - As áreas que receberão pintura esmalte, estarão completamente lixadas e escovadas antes da aplicação de uma demão de tinta a ser usada como fundo.

Após a secagem, o fundo será lixado, quando serão aplicados duas demãos de esmalte sintético, com um intervalo de 12 horas entre as demãos.

A aplicação será feita com rolo de espuma, e somente será utilizado o pincel para arremates e superfícies de pequenas dimensões, onde não se possa usar o rolo.

#### **7 - INSTALAÇÕES ELÉTRICAS:**

**7.1** - Serão revisada toda a instalação elétrica

#### **8 – INSTALAÇÕES HIDROSANITÁRIO E ESGOTO**

**8.1** - Serão revisado todos os pontos de água e esgoto.

---

**MARUZA BAPTISTA**

*Responsável Técnico Municipal*

CAU: A28510-2



**PREFEITURA MUNICIPAL DE OUREM**  
OBRA: ESCOLA MUNICIPAL ABEL  
FIGUEIREDO-VILA DO CAIXA PREGO  
ZONA RURAL DO MUNICIPIO

ORÇAMENTO ANALÍTICO	VALOR	25.160,73	VISTO
	DATA	ABRIL./2017	
	FL:	01/02	

ITEM	CODIGO	DISCRIMINAÇÃO DOS SERVIÇOS	QUANT.	UNID.	PREÇOS		
					UNITÁRIO	PARCIAL	TOTAL
<b>1</b>		<b>Serviços Preliminares</b>					4.360,60
1.1	011171	Licenças e taxas da obra (até 500m2)	1,00	CJ	3.500,00	3.500,00	
1.2	010006	Andaime de madeira	50,00	m²	17,21	860,60	
<b>2</b>		<b>Demolições e Retiradas</b>					610,05
2.1	020019	Retirada de reboco ou emboço	50,00	m²	4,90	245,05	
2.2	020014	Retirada de esquadria sem aproveitamento	1,68	m²	4,85	8,15	
2.3	020628	Retirada de piso cimentado	50,00	m²	7,14	356,85	
<b>3</b>		<b>Cobertura</b>					4.763,35
3.1	070308	Encaibramento e ripamento	70,14	m²	49,71	3.486,80	
3.2	070050	Retelhamento	70,14	m²	18,20	1.276,55	
<b>4</b>		<b>Esquadrrias</b>					735,61
4.1	090064	Esquadria mad. e=3cm c/ caixilho	1,68	m²	437,87	735,61	
<b>5</b>		<b>Revestimentos</b>					2.440,10
5.1	110143	Chapisco de cimento e areia no traço 1:3	50,00	m²	9,65	482,30	
5.2	110763	Reboco com argamassa 1:6:Adit. Plast.	50,00	m²	39,16	1.957,80	
<b>6</b>		<b>Piso</b>					2.180,10
6.1	130113	Cimentado liso e=2cm traço 1:3	50,00	m²	43,60	2.180,10	









PREFEITURA MUNICIPAL DE  
**OURÉM**  
*Acolhendo a todos*



---

## PROJETO BÁSICO

### OBJETO:

REFORMA DA ESCOLA MUNICIPAL ABEL FIGUEIREDO

### CONTRATANTE:

PREFEITURA MUNICIPAL DE OURÉM – PARÁ

## ESPECIFICAÇÕES TÉCNICAS:

### 1- GENERALIDADES

As presentes especificações técnicas têm por objetivo estabelecer as condições que nortearão o desenvolvimento das obras e serviços relativos à **REFORMA DA ESCOLA NO MUNÍCIPIO (VILA DO CAIXA PREGO) DE OURÉM - PARÁ.**

Os serviços contratados serão executados, rigorosamente, de acordo com estas Especificações Técnicas e com os documentos nelas referidos, as Normas Técnicas vigentes, as especificações de materiais e equipamentos descritos e os Projetos em anexo.

Todos os itens da planilha orçamentária dizem respeito, salvo o disposto em contrário nas Especificações Técnicas, a fornecimento e de material e mão de obra, por parte da CONTRATADA.

Serão impugnados pela Fiscalização todos os trabalhos que não satisfaçam às condições contratuais.

Ficará a CONTRATADA obrigada a demolir e a refazer os trabalhos impugnados logo após o recebimento da Ordem de Serviço correspondente, ficando por sua conta exclusiva, as despesas decorrentes dessas providências.

### 1 – Obrigações da Contratada

#### 1.1 – Quanto a materiais





PREFEITURA MUNICIPAL DE  
**OURÊN**  
*Acolhendo a todos*



Realizar a devida programação de compra de materiais, de forma a concluir a obra no prazo fixado;

Observar rigorosamente os prazos de validade dos materiais, pois será recusado pela Fiscalização qualquer tipo de material que se encontre com o prazo de validade vencido;

Todo e qualquer material de construção que entrar no canteiro de obras deverá ser previamente aprovado pela Fiscalização. Aquele que for impugnado deverá ser retirado do canteiro, no prazo definido pela Fiscalização.

Submeter à Fiscalização, sem ônus, amostras dos materiais e acabamentos a serem utilizados na obra.

#### **1.2 – Quanto à mão-de-obra**

Contratar mão-de-obra idônea, de modo a reunir permanentemente em serviço uma equipe homogênea e suficiente de operários, mestres e encarregados, que assegure progresso satisfatório às obras.

É de responsabilidade da contratada o fornecimento de equipamentos de segurança aos seus empregados tais como: cintos, capacetes, etc., devendo ser obedecidas todas as normas de prevenção de acidentes;

#### **1.3 - Quanto aos equipamentos e ferramentas de trabalho**

É de responsabilidade da contratada os gastos com aquisição de ferramentas, máquinas, equipamentos necessários na execução da reforma.

#### **1.4 – Quanto à administração da obra**

Manter um engenheiro civil ou arquiteto residente na obra, com carga horária mínima equivalente a um turno fixo, por semana;

Manter em dia pagamentos de faturas de água e energia elétrica.

#### **1.4 – Segurança e saúde do trabalho**

A Contratada assumirá inteira responsabilidade pela execução dos serviços sub empreitados, em conformidade com a legislação vigente de Segurança e



PREFEITURA MUNICIPAL DE  
**OURÉM**  
*Acolhendo a todos*



Saúde do Trabalho, em particular as Normas Regulamentadoras do Ministério do Trabalho, instituídas pela Portaria nº 3.214/78 e suas alterações posteriores;

Serão de uso obrigatório os equipamentos de proteção individual estabelecidos na NR-18 e demais Normas de Segurança do Trabalho. Os equipamentos mínimos obrigatórios serão:

- Equipamentos para proteção da cabeça
- Equipamentos para Proteção Auditiva
- Equipamentos para Proteção dos membros superiores e inferiores.

A inobservância das Normas Regulamentadoras relativas à Segurança e Saúde do Trabalho terá como penalidade advertência por escrito e multa.

#### **1.5 - Limpezas da obra**

O local da obra, assim como seu entorno e passeio, deverá ser mantido limpo e desobstruído de entulhos, durante e após a realização dos trabalhos.

#### **1.6 - Locações de Instalações e Equipamentos**

A CONTRATADA procederá à aferição das dimensões, dos alinhamentos, dos ângulos e de quaisquer outras indicações constantes do projeto com as reais condições encontradas no local.

Havendo discrepâncias, que não possam ser sanadas na obra, ou modificações significativas ocorridas após a conclusão e o recebimento do projeto, a ocorrência será comunicada à Fiscalização, que decidirá a respeito.

#### **1.7 - Especificações de materiais e serviços**

O fornecimento de materiais, bem como a execução dos serviços obedecerá rigorosamente ao constante nos documentos:

- Normas da ABNT;
- Prescrições e recomendações dos fabricantes;
- Normas internacionais consagradas, na falta das citadas;
- Estas especificações e desenhos do projeto.



PREFEITURA MUNICIPAL DE

**OURÉM**

*Acolhendo a todos*



Os materiais ou equipamentos especificados admitem equivalentes em função e qualidade. O uso destes produtos será previamente aprovado pela CONTRATANTE.

A existência de FISCALIZAÇÃO, de modo algum, diminui ou atenua a responsabilidade da CONTRATADA pela perfeição da execução de qualquer serviço.

Ficará a critério da FISCALIZAÇÃO recusar qualquer serviço executado que não satisfaça às condições contratuais, às especificações e ao bom padrão de acabamento.

A CONTRATADA ficará obrigada a refazer os trabalhos recusados pela FISCALIZAÇÃO.

Caberá à CONTRATADA a responsabilidade por qualquer acidente de trabalho, bem como danos ou prejuízos causados à CONTRATANTE e a terceiros.

Todas as medidas serão conferidas no local.

A quantificação é da responsabilidade das empresas LICITANTES que serão obrigadas a contemplar todos os itens constantes do projeto.

Todos os materiais serão novos, comprovadamente de primeira qualidade.

#### **1.8 – Quanto ao andamento dos trabalhos**

Para fiel observância do contrato e perfeita execução e acabamento das obras a CONTRATADA deverá manter na obra pessoal técnico habilitado e obriga-se a prestar toda assistência técnica e administrativa, com a finalidade de imprimir aos trabalhos o ritmo necessário ao cumprimento dos prazos contratuais;

#### **1.9 – Do prazo de execução**

O prazo para execução dos serviços em é de **60 (SESSENTA) dias corridos**, a contar da data de recebimento da ordem de serviço.

#### **1.10 – Do pagamento**

O pagamento das etapas concluídas da obra será realizado através de medições quinzenais, especificado em **Planilha de Medição** e validado somente com visto do fiscal do município e do Prefeito Municipal, conjuntamente.





PREFEITURA MUNICIPAL DE

**OURÉM**

*Acolhendo a todos*



## **2- CONSIDERAÇÕES PRELIMINARES**

**2.1-** O projeto básico prevê Reforma: Retelhamento da Cobertura, Pintura Geral Reparo nas Instalações Elétricas e Hidros sanitário e Esgoto, entre outros, sendo executados de acordo com as especificações que se seguem dentro das normas construção e obedecendo aos desenhos e detalhes dos projetos arquitetônicos obedecendo as presentes especificações as quais prevalecem, em casos de dúvidas, sobre os detalhes de desenho do projeto;

**2.2-A** confecção dos demais projetos complementares, quando necessário, será de responsabilidade da CONTRATADA;

**2.3-** Os serviços não aprovados ou que se apresentarem defeituosos durante sua execução será demolidos e reconstruídos por conta exclusiva da CONTRATADA; Os materiais que não satisfizerem as especificações ou forem julgados inadequados serão removidos do canteiro de obras dentro de 48 (quarenta e oito) horas a contar da determinação do **Fiscal de obras** municipal;

**2.4-** As obras serão contratadas pela PREFEITURA, através da Comissão Permanente de Licitação, sendo o Setor de Engenharia responsável pela sua fiscalização. Cabe à FISCALIZAÇÃO a verificação do andamento da obra de acordo com o cronograma físico-financeiro, elaborando as medições e faturas referentes aos serviços executados no período em questão para seu respectivo pagamento;

**2.5-** O responsável pela fiscalização respeitará rigorosamente o projeto e suas especificações, sendo o Setor de Engenharia previamente consultado para toda e qualquer modificação.

### **- ESCOLA:**

#### **1 - SERVIÇOS PRELIMINARES :**

**1.1** - Registro da obra junto ao crea/Pa, andaime madeira, demolições, retirada de reboco e esquadrias sem aproveitamento, demolição de piso argamassado danificado.

#### **2 - Cobertura:**

**2.1** – Serão substituída todas as pernambancas e ripamentos que estiverem danificadas ou seja, deterioradas, e as telhas substituídas as que estiverem quebradas, e seu retelhamento.



PREFEITURA MUNICIPAL DE

**OURÉM**

*Acolhendo a todos*



### **3 - ESQUADRIAS :**

**3.1** - Esquadria de madeira maciça com caixilho aduela completa, ( fechadura e dobradiça ).

### **4 - REVESTIMENTO :**

**4.1** - Chapisco de cimento e areia no traço 1:3, aplicado sobre toda superfície cerâmica de modo que venha proporcionar uma boa aderência do reboco; reboco com argamassa no traço 1:4 aditivado com kimical, com espessura de 2,5cm perfeitamente sarrafeado, desempenado e esponjado.

### **5 - PAVIMENTO :**

**5.1** – Piso cimentado liso com espessura de 05cm.

### **6 - PINTURA:**

**6.1** - À base de Látex e Acrílica - Todas as superfícies das paredes interna e externa que serão aplicado a tinta , terá que está seca, limpa, já retocadas e preparada para a pintura.

Sobre o reboco será passada uma lixa grossa para a retirada de partículas soltas e posteriormente, escovada para retirada da poeira.

A seguir será aplicada a tinta com o uso de rolo, em várias demãos, para um perfeito recobrimento da superfície de base, sendo que cada demão de tinta será aplicada somente após a anterior estar perfeitamente seca.

**6.2** - Esmalte Sintético - As áreas que receberão pintura esmalte, estarão completamente lixadas e escovadas antes da aplicação de uma demão de tinta a ser usada como fundo.

Após a secagem, o fundo será lixado, quando serão aplicados duas demãos de esmalte sintético, com um intervalo de 12 horas entre as demãos.

A aplicação será feita com rolo de espuma, e somente será utilizado o pincel para arremates e superfícies de pequenas dimensões, onde não se possa usar o rolo.

### **7 - INSTALAÇÕES ELÉTRICAS:**

**7.1** - Serão revisada toda a instalação elétrica

### **8 – INSTALAÇÕES HIDROSANITÁRIO E ESGOTO**

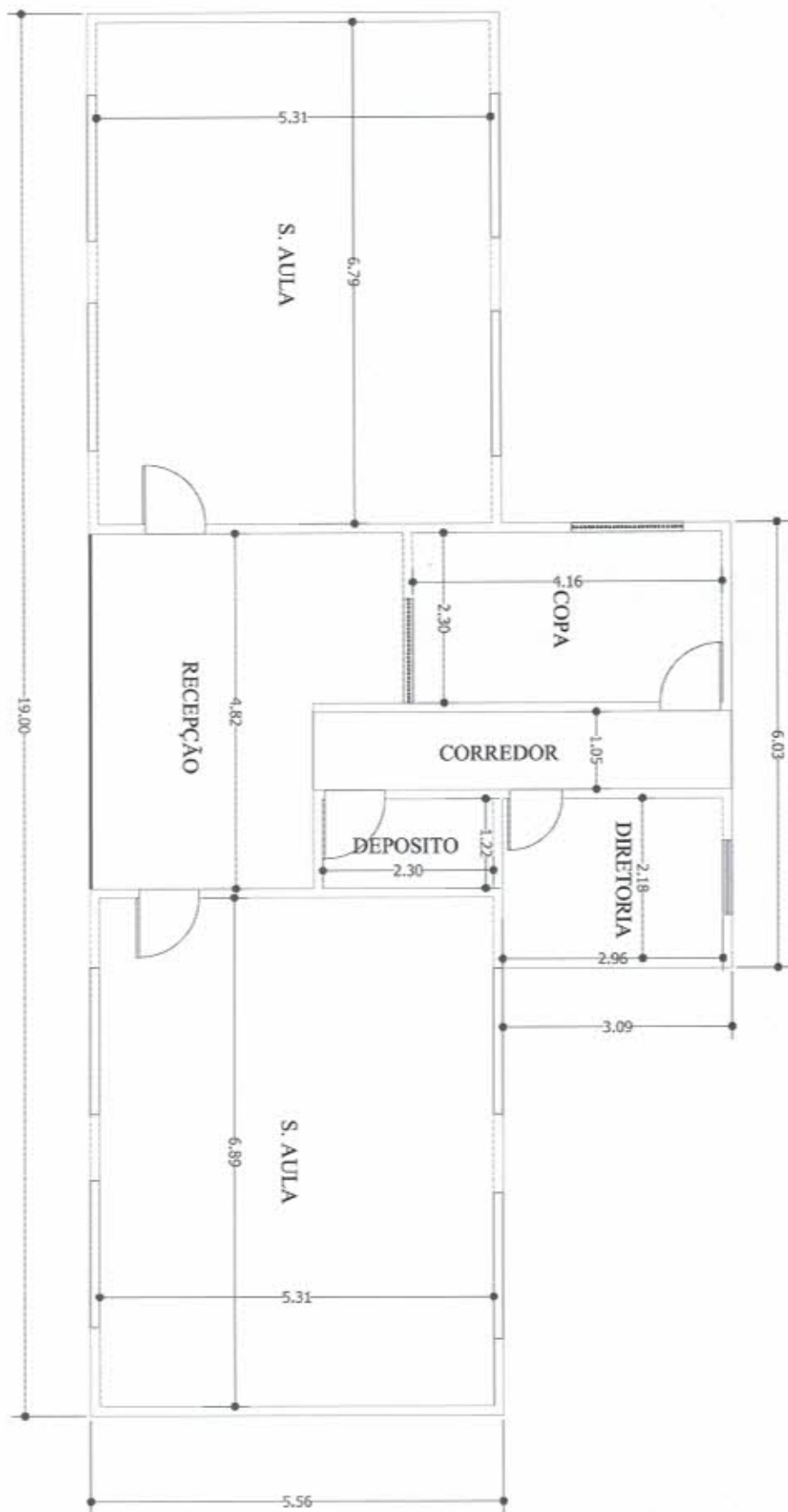
**8.1** - Serão revisado todos os pontos de água e esgoto.

---

**MARUZA BAPTISTA**

*Responsável Técnico Municipal*

CAU: A28510-2





**PREFEITURA MUNICIPAL DE OUREM**  
**OBRA: REFORMA E AMPLIAÇÃO DA**  
**ESC. MUL. MONTEVIDEO**  
**ZONA RURAL DO MUNICIPIO**

ORÇAMENTO ANALÍTICO	VALOR	39.341,54	VISTO
	DATA	ABRIL./2017	



ITEM	CODIGO	DISCRIMINAÇÃO DOS SERVIÇOS	QUANT.	UNID.	PREÇOS		
					UNITÁRIO	PARCIAL	TOTAL
<b>1</b>		<b>Serviços Preliminares</b>					
1.1	011171	Licenças e taxas da obra (até 500m2)	1,00	CJ	3.500,00	3.500,00	4.532,72
1.2	010006	Andaime de madeira	60,00	m²	17,21	1.032,72	
<b>2</b>		<b>Demolições e Retiradas</b>					836,59
2.1	020019	Retirada de reboco ou emboço	80,00	m²	4,90	392,08	
2.2	020014	Retirada de esquadria sem aproveitamento	3,36	m²	4,85	16,29	
2.3	020628	Retirada de piso cimentado	60,00	m²	7,14	428,22	
<b>3</b>		<b>Cobertura</b>					9.388,15
3.1	070308	Encaibramento e ripamento	138,24	m²	49,71	6.872,19	
3.2	070050	Retelhamento	138,24	m²	18,20	2.515,97	
<b>4</b>		<b>Esquadrias</b>					1.471,23
4.1	090064	Esquadria mad. e=3cm c/ caixilho	3,36	m²	437,87	1.471,23	
<b>5</b>		<b>Revestimentos</b>					3.904,16
5.1	110143	Chapisco de cimento e areia no traço 1:3	80,00	m²	9,65	771,68	
5.2	110763	Reboco com argamassa 1:6:Adit. Plast.	80,00	m²	39,16	3.132,48	
<b>6</b>		<b>Piso</b>					2.616,12
6.1	130113	Cimentado liso e=2cm traço 1:3	60,00	m²	43,60	2.616,12	









PREFEITURA MUNICIPAL DE

**OURÉM**

*Acolhendo a todos*



---

## PROJETO BÁSICO

### OBJETO:

REFORMA DA ESCOLA MUNICIPAL MONTEVIDÉO – VILA MONTEVIDÉO  
CONTRATANTE:

PREFEITURA MUNICIPAL DE OURÉM – PARÁ

### ESPECIFICAÇÕES TÉCNICAS:

#### 1- GENERALIDADES

As presentes especificações técnicas têm por objetivo estabelecer as condições que nortearão o desenvolvimento das obras e serviços relativos à **REFORMA DA ESCOLA MUNICIPAL MONTEVIDÉO, VILA DO MONTEVIDEO, OURÉM - PARÁ**.

Os serviços contratados serão executados, rigorosamente, de acordo com estas Especificações Técnicas e com os documentos nelas referidos, as Normas Técnicas vigentes, as especificações de materiais e equipamentos descritos e os Projetos em anexo.

Todos os itens da planilha orçamentária dizem respeito, salvo o disposto em contrário nas Especificações Técnicas, a fornecimento e de material e mão de obra, por parte da CONTRATADA.

Serão impugnados pela Fiscalização todos os trabalhos que não satisfaçam às condições contratuais.

Ficará a CONTRATADA obrigada a demolir e a refazer os trabalhos impugnados logo após o recebimento da Ordem de Serviço correspondente, ficando por sua conta exclusiva, as despesas decorrentes dessas providências.

#### 1 – Obrigações da Contratada

##### 1.1 – Quanto a materiais

Realizar a devida programação de compra de materiais, de forma a concluir a obra no prazo fixado;



PREFEITURA MUNICIPAL DE  
**OURÊM**  
*Acolhendo a todos*



Observar rigorosamente os prazos de validade dos materiais, pois será recusado pela Fiscalização qualquer tipo de material que se encontre com o prazo de validade vencido;

Todo e qualquer material de construção que entrar no canteiro de obras deverá ser previamente aprovado pela Fiscalização. Aquele que for impugnado deverá ser retirado do canteiro, no prazo definido pela Fiscalização.

Submeter à Fiscalização, sem ônus, amostras dos materiais e acabamentos a serem utilizados na obra.

#### **1.2 – Quanto à mão-de-obra**

Contratar mão-de-obra idônea, de modo a reunir permanentemente em serviço uma equipe homogênea e suficiente de operários, mestres e encarregados, que assegure progresso satisfatório às obras.

É de responsabilidade da contratada o fornecimento de equipamentos de segurança aos seus empregados tais como: cintos, capacetes, etc., devendo ser obedecidas todas as normas de prevenção de acidentes;

#### **1.3 - Quanto aos equipamentos e ferramentas de trabalho**

É de responsabilidade da contratada os gastos com aquisição de ferramentas, máquinas, equipamentos necessários na execução da reforma.

#### **1.4 – Quanto à administração da obra**

Manter um engenheiro civil ou arquiteto residente na obra, com carga horária mínima equivalente a um turno fixo, por semana;

Manter em dia pagamentos de faturas de água e energia elétrica.

#### **1.4 – Segurança e saúde do trabalho**

A Contratada assumirá inteira responsabilidade pela execução dos serviços sub empreitados, em conformidade com a legislação vigente de Segurança e Saúde do Trabalho, em particular as Normas Regulamentadoras do Ministério do Trabalho, instituídas pela Portaria nº 3.214/78 e suas alterações posteriores;



PREFEITURA MUNICIPAL DE  
**OURÉM**  
*Acolhendo a todos*



Serão de uso obrigatório os equipamentos de proteção individual estabelecidos na NR-18 e demais Normas de Segurança do Trabalho. Os equipamentos mínimos obrigatórios serão:

- Equipamentos para proteção da cabeça
- Equipamentos para Proteção Auditiva
- Equipamentos para Proteção dos membros superiores e inferiores.

A inobservância das Normas Regulamentadoras relativas à Segurança e Saúde do Trabalho terá como penalidade advertência por escrito e multa.

#### **1.5 - Limpezas da obra**

O local da obra, assim como seu entorno e passeio, deverá ser mantido limpo e desobstruído de entulhos, durante e após a realização dos trabalhos.

#### **1.6 - Locações de Instalações e Equipamentos**

A CONTRATADA procederá à aferição das dimensões, dos alinhamentos, dos ângulos e de quaisquer outras indicações constantes do projeto com as reais condições encontradas no local.

Havendo discrepâncias, que não possam ser sanadas na obra, ou modificações significativas ocorridas após a conclusão e o recebimento do projeto, a ocorrência será comunicada à Fiscalização, que decidirá a respeito.

#### **1.7 - Especificações de materiais e serviços**

O fornecimento de materiais, bem como a execução dos serviços obedecerá rigorosamente ao constante nos documentos:

- Normas da ABNT;
- Prescrições e recomendações dos fabricantes;
- Normas internacionais consagradas, na falta das citadas;
- Estas especificações e desenhos do projeto.

Os materiais ou equipamentos especificados admitem equivalentes em função e qualidade. O uso destes produtos será previamente aprovado pela CONTRATANTE.





PREFEITURA MUNICIPAL DE  
**OURÉM**  
*Acolhendo a todos*



A existência de FISCALIZAÇÃO, de modo algum, diminui ou atenua a responsabilidade da CONTRATADA pela perfeição da execução de qualquer serviço.

Ficará a critério da FISCALIZAÇÃO recusar qualquer serviço executado que não satisfaça às condições contratuais, às especificações e ao bom padrão de acabamento.

A CONTRATADA ficará obrigada a refazer os trabalhos recusados pela FISCALIZAÇÃO.

Caberá à CONTRATADA a responsabilidade por qualquer acidente de trabalho, bem como danos ou prejuízos causados à CONTRATANTE e a terceiros.

Todas as medidas serão conferidas no local.

A quantificação é da responsabilidade das empresas LICITANTES que serão obrigadas a contemplar todos os itens constantes do projeto.

Todos os materiais serão novos, comprovadamente de primeira qualidade.

### **1.8 – Quanto ao andamento dos trabalhos**

Para fiel observância do contrato e perfeita execução e acabamento das obras a CONTRATADA deverá manter na obra pessoal técnico habilitado e obriga-se a prestar toda assistência técnica e administrativa, com a finalidade de imprimir aos trabalhos o ritmo necessário ao cumprimento dos prazos contratuais;

### **1.9 – Do prazo de execução**

O prazo para execução dos serviços em é de **60 (SESSENTA) dias corridos**, a contar da data de recebimento da ordem de serviço.

### **1.10 – Do pagamento**

O pagamento das etapas concluídas da obra será realizado através de medições quinzenais, especificado em **Planilha de Medição** e validado somente com visto do fiscal do município e do Prefeito Municipal, conjuntamente.

## **2- CONSIDERAÇÕES PRELIMINARES**

**2.1-** O projeto básico prevê Reforma: Retelhamento da Cobertura, Pintura Geral Reparo nas Instalações Elétricas e Hidros sanitário e Esgoto, entre outros, sendo



PREFEITURA MUNICIPAL DE  
**OURÉM**  
*Acolhendo a todos*



executados de acordo com as especificações que se seguem dentro das normas construção e obedecendo aos desenhos e detalhes dos projetos arquitetônicos obedecendo as presentes especificações as quais prevalecem, em casos de dúvidas, sobre os detalhes de desenho do projeto;

**2.2-A** confecção dos demais projetos complementares, quando necessário, será de responsabilidade da CONTRATADA;

**2.3-** Os serviços não aprovados ou que se apresentarem defeituosos durante sua execução será demolidos e reconstruídos por conta exclusiva da CONTRATADA; Os materiais que não satisfizerem as especificações ou forem julgados inadequados serão removidos do canteiro de obras dentro de 48 (quarenta e oito) horas a contar da determinação do **Fiscal de obras** municipal;

**2.4-** As obras serão contratadas pela PREFEITURA, através da Comissão Permanente de Licitação, sendo o Setor de Engenharia responsável pela sua fiscalização. Cabe à FISCALIZAÇÃO a verificação do andamento da obra de acordo com o cronograma físico-financeiro, elaborando as medições e faturas referentes aos serviços executados no período em questão para seu respectivo pagamento;

**2.5-** O responsável pela fiscalização respeitará rigorosamente o projeto e suas especificações, sendo o Setor de Engenharia previamente consultado para toda e qualquer modificação.

#### **- ESCOLA:**

#### **1 - SERVIÇOS PRELIMINARES :**

**1.1** - Registro da obra junto ao crea/Pa, andaime madeira, demolições, retirada de reboco e esquadrias sem aproveitamento, demolição de piso argamassado danificado.

#### **2 - Cobertura:**

**2.1** – Serão substituída todas as pernambancas e ripamentos que estiverem danificadas ou seja, deterioradas, e as telhas substituídas as que estiverem quebradas, e seu retelhamento.

#### **3 - ESQUADRIAS :**

**3.1** - Esquadria de madeira maciça com caixilho aduela completa, ( fechadura e dobradiça ).



PREFEITURA MUNICIPAL DE

**OURÉM**

*Acolhendo a todos*



---

#### **4 - REVESTIMENTO :**

**4.1** - Chapisco de cimento e areia no traço 1:3, aplicado sobre toda superfície cerâmica de modo que venha proporcionar uma boa aderência do reboco; reboco com argamassa no traço 1:4 aditivado com kimical, com espessura de 2,5cm perfeitamente sarrafeado, desempenado e esponjado.

#### **5 - PAVIMENTO :**

**5.1** – Piso cimentado liso com espessura de 05cm.

#### **6 - PINTURA:**

**6.1** - À base de Látex e Acrílica - Todas as superfícies das paredes interna e externa que serão aplicado a tinta , terá que está seca, limpa, já retocadas e preparada para a pintura.

Sobre o reboco será passada uma lixa grossa para a retirada de partículas soltas e posteriormente, escovada para retirada da poeira.

A seguir será aplicada a tinta com o uso de rolo, em várias demãos, para um perfeito recobrimento da superfície de base, sendo que cada demão de tinta será aplicada somente após a anterior estar perfeitamente seca.

**6.2** - Esmalte Sintético - As áreas que receberão pintura esmalte, estarão completamente lixadas e escovadas antes da aplicação de uma demão de tinta a ser usada como fundo.

Após a secagem, o fundo será lixado, quando serão aplicados duas demãos de esmalte sintético, com um intervalo de 12 horas entre as demãos.

A aplicação será feita com rolo de espuma, e somente será utilizado o pincel para arremates e superfícies de pequenas dimensões, onde não se possa usar o rolo.

#### **7 - INSTALAÇÕES ELÉTRICAS:**

**7.1** - Serão revisada toda a instalação elétrica

#### **8 – INSTALAÇÕES HIDROSANITÁRIO E ESGOTO**

**8.1** - Serão revisado todos os pontos de água e esgoto.

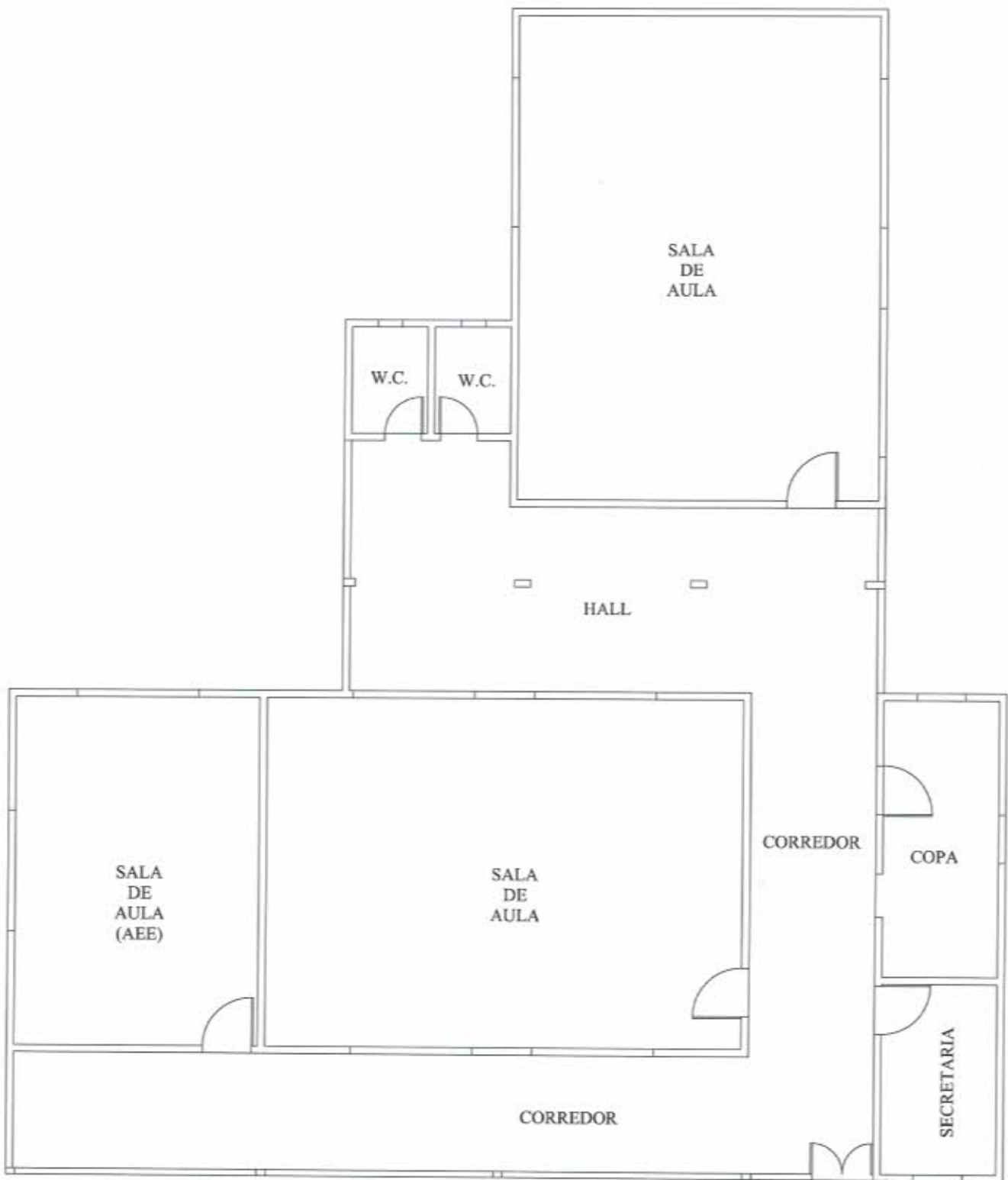
---

**MARUZA BAPTISTA**

*Responsável Técnico Municipal*

CAU: A28510-2





PLANTA BAIXA ALTERADA

**PREFEITURA MUNICIPAL DE OUREM**  
OBRA: ESCOLA MUNICIPAL MARIA MARCIANA  
DA FONSECA - VILA CEARAZINHO  
ZONA RURAL DO MUNICIPIO

ORÇAMENTO ANALÍTICO	VALOR	VISTO
	26.319,40	
	DATA	FL:
ABRIL./2017		01/02



ITEM	CODIGO	DISCRIMINAÇÃO DOS SERVIÇOS	QUANT.	UNID.	PREÇOS		
					UNITÁRIO	PARCIAL	TOTAL
<b>1</b>		<b>Serviços Preliminares</b>					
1.1	011171	Licenças e taxas da obra (até 500m2)	1,00	CJ	3.500,00	3.500,00	4.360,60
1.2	010006	Andaime de madeira	50,00	m²	17,21	860,60	
<b>2</b>		<b>Demolições e Retiradas</b>					765,22
2.1	020019	Retirada de reboco ou emboço	80,00	m²	4,90	392,08	
2.2	020014	Retirada de esquadria sem aproveitamento	3,36	m²	4,85	16,29	
2.3	020628	Retirada de piso cimentado	50,00	m²	7,14	356,85	
<b>3</b>		<b>Cobertura</b>					4.244,50
3.1	070308	Encaibramento e ripamento	62,50	m²	49,71	3.107,00	
3.2	070050	Retelhamento	62,50	m²	18,20	1.137,50	
<b>4</b>		<b>Esquadrias</b>					1.471,23
4.1	090064	Esquadria mad. e=3cm c/ caixilho	3,36	m²	437,87	1.471,23	
<b>5</b>		<b>Revestimentos</b>					3.904,16
5.1	110143	Chapisco de cimento e areia no traço 1:3	80,00	m²	9,65	771,68	
5.2	110763	Reboco com argamassa 1:6:Adit. Plast.	80,00	m²	39,16	3.132,48	
<b>6</b>		<b>Piso</b>					2.180,10
6.1	130113	Cimentado liso e=2cm traço 1:3	50,00	m²	43,60	2.180,10	









PREFEITURA MUNICIPAL DE

**OURÉM**

*Acolhendo a todos*



---

## PROJETO BÁSICO

### OBJETO:

REFORMA DA ESCOLA MUNICIPAL MARIA MARCIANA DA FONSECA – VILA DO  
CEARAZINHO

### CONTRATANTE:

PREFEITURA MUNICIPAL DE OURÉM – PARÁ

### ESPECIFICAÇÕES TÉCNICAS:

#### 1- GENERALIDADES

As presentes especificações técnicas têm por objetivo estabelecer as condições que nortearão o desenvolvimento das obras e serviços relativos à **REFORMA DA ESCOLA MUNICIPAL MARIA MARCIANA DA FONSECA – VILA DO CEARAZINHO, OURÉM - PARÁ.**

Os serviços contratados serão executados, rigorosamente, de acordo com estas Especificações Técnicas e com os documentos nelas referidos, as Normas Técnicas vigentes, as especificações de materiais e equipamentos descritos e os Projetos em anexo.

Todos os itens da planilha orçamentária dizem respeito, salvo o disposto em contrário nas Especificações Técnicas, a fornecimento e de material e mão de obra, por parte da CONTRATADA.

Serão impugnados pela Fiscalização todos os trabalhos que não satisfaçam às condições contratuais.

Ficará a CONTRATADA obrigada a demolir e a refazer os trabalhos impugnados logo após o recebimento da Ordem de Serviço correspondente, ficando por sua conta exclusiva, as despesas decorrentes dessas providências.

#### 1 – Obrigações da Contratada

##### 1.1 – Quanto a materiais



PREFEITURA MUNICIPAL DE  
**OURÉM**  
*Acolhendo a todos*



Realizar a devida programação de compra de materiais, de forma a concluir a obra no prazo fixado;

Observar rigorosamente os prazos de validade dos materiais, pois será recusado pela Fiscalização qualquer tipo de material que se encontre com o prazo de validade vencido;

Todo e qualquer material de construção que entrar no canteiro de obras deverá ser previamente aprovado pela Fiscalização. Aquele que for impugnado deverá ser retirado do canteiro, no prazo definido pela Fiscalização.

Submeter à Fiscalização, sem ônus, amostras dos materiais e acabamentos a serem utilizados na obra.

#### **1.2 – Quanto à mão-de-obra**

Contratar mão-de-obra idônea, de modo a reunir permanentemente em serviço uma equipe homogênea e suficiente de operários, mestres e encarregados, que assegure progresso satisfatório às obras.

É de responsabilidade da contratada o fornecimento de equipamentos de segurança aos seus empregados tais como: cintos, capacetes, etc., devendo ser obedecidas todas as normas de prevenção de acidentes;

#### **1.3 - Quanto aos equipamentos e ferramentas de trabalho**

É de responsabilidade da contratada os gastos com aquisição de ferramentas, máquinas, equipamentos necessários na execução da reforma.

#### **1.4 – Quanto à administração da obra**

Manter um engenheiro civil ou arquiteto residente na obra, com carga horária mínima equivalente a um turno fixo, por semana;

Manter em dia pagamentos de faturas de água e energia elétrica.

#### **1.4 – Segurança e saúde do trabalho**

A Contratada assumirá inteira responsabilidade pela execução dos serviços sub empreitados, em conformidade com a legislação vigente de Segurança e





PREFEITURA MUNICIPAL DE  
**OURÉM**  
*Acolhendo a todos*



Saúde do Trabalho, em particular as Normas Regulamentadoras do Ministério do Trabalho, instituídas pela Portaria nº 3.214/78 e suas alterações posteriores;

Serão de uso obrigatório os equipamentos de proteção individual estabelecidos na NR-18 e demais Normas de Segurança do Trabalho. Os equipamentos mínimos obrigatórios serão:

- Equipamentos para proteção da cabeça
- Equipamentos para Proteção Auditiva
- Equipamentos para Proteção dos membros superiores e inferiores.

A inobservância das Normas Regulamentadoras relativas à Segurança e Saúde do Trabalho terá como penalidade advertência por escrito e multa.

#### **1.5 - Limpezas da obra**

O local da obra, assim como seu entorno e passeio, deverá ser mantido limpo e desobstruído de entulhos, durante e após a realização dos trabalhos.

#### **1.6 - Locações de Instalações e Equipamentos**

A CONTRATADA procederá à aferição das dimensões, dos alinhamentos, dos ângulos e de quaisquer outras indicações constantes do projeto com as reais condições encontradas no local.

Havendo discrepâncias, que não possam ser sanadas na obra, ou modificações significativas ocorridas após a conclusão e o recebimento do projeto, a ocorrência será comunicada à Fiscalização, que decidirá a respeito.

#### **1.7 - Especificações de materiais e serviços**

O fornecimento de materiais, bem como a execução dos serviços obedecerá rigorosamente ao constante nos documentos:

- Normas da ABNT;
- Prescrições e recomendações dos fabricantes;
- Normas internacionais consagradas, na falta das citadas;
- Estas especificações e desenhos do projeto.



PREFEITURA MUNICIPAL DE  
**OURÉM**  
*Acolhendo a todos*



Os materiais ou equipamentos especificados admitem equivalentes em função e qualidade. O uso destes produtos será previamente aprovado pela CONTRATANTE.

A existência de FISCALIZAÇÃO, de modo algum, diminui ou atenua a responsabilidade da CONTRATADA pela perfeição da execução de qualquer serviço.

Ficará a critério da FISCALIZAÇÃO recusar qualquer serviço executado que não satisfaça às condições contratuais, às especificações e ao bom padrão de acabamento.

A CONTRATADA ficará obrigada a refazer os trabalhos recusados pela FISCALIZAÇÃO.

Caberá à CONTRATADA a responsabilidade por qualquer acidente de trabalho, bem como danos ou prejuízos causados à CONTRATANTE e a terceiros.

Todas as medidas serão conferidas no local.

A quantificação é da responsabilidade das empresas LICITANTES que serão obrigadas a contemplar todos os itens constantes do projeto.

Todos os materiais serão novos, comprovadamente de primeira qualidade.

#### **1.8 – Quanto ao andamento dos trabalhos**

Para fiel observância do contrato e perfeita execução e acabamento das obras a CONTRATADA deverá manter na obra pessoal técnico habilitado e obriga-se a prestar toda assistência técnica e administrativa, com a finalidade de imprimir aos trabalhos o ritmo necessário ao cumprimento dos prazos contratuais;

#### **1.9 – Do prazo de execução**

O prazo para execução dos serviços em é de **60 (SESSENTA) dias corridos**, a contar da data de recebimento da ordem de serviço.

#### **1.10 – Do pagamento**

O pagamento das etapas concluídas da obra será realizado através de medições quinzenais, especificado em **Planilha de Medição** e validado somente com visto do fiscal do município e do Prefeito Municipal, conjuntamente.



PREFEITURA MUNICIPAL DE  
**OURÉM**  
*Acolhendo a todos*



## **2- CONSIDERAÇÕES PRELIMINARES**

2.1- O projeto básico prevê Reforma: Retelhamento da Cobertura, Pintura Geral Reparo nas Instalações Elétricas e Hidros sanitário e Esgoto, entre outros, sendo executados de acordo com as especificações que se seguem dentro das normas construção e obedecendo aos desenhos e detalhes dos projetos arquitetônicos obedecendo as presentes especificações as quais prevalecem, em casos de dúvidas, sobre os detalhes de desenho do projeto;

2.2-A confecção dos demais projetos complementares, quando necessário, será de responsabilidade da CONTRATADA;

2.3-Os serviços não aprovados ou que se apresentarem defeituosos durante sua execução será demolidos e reconstruídos por conta exclusiva da CONTRATADA; Os materiais que não satisfizerem as especificações ou forem julgados inadequados serão removidos do canteiro de obras dentro de 48 (quarenta e oito) horas a contar da determinação do **Fiscal de obras** municipal;

2.4- As obras serão contratadas pela PREFEITURA, através da Comissão Permanente de Licitação, sendo o Setor de Engenharia responsável pela sua fiscalização. Cabe à FISCALIZAÇÃO a verificação do andamento da obra de acordo com o cronograma físico-financeiro, elaborando as medições e faturas referentes aos serviços executados no período em questão para seu respectivo pagamento;

2.5- O responsável pela fiscalização respeitará rigorosamente o projeto e suas especificações, sendo o Setor de Engenharia previamente consultado para toda e qualquer modificação.

### **- ESCOLA:**

#### **1 - SERVIÇOS PRELIMINARES :**

1.1 - Registro da obra junto ao crea/Pa, andaime madeira, demolições, retirada de reboco e esquadrias sem aproveitamento, demolição de piso argamassado danificado.

#### **2 - Cobertura:**

2.1 – Serão substituída todas as pernambucas e ripamentos que estiverem danificadas ou seja, deterioradas, e as telhas substituídas as que estiverem quebradas, e seu retelhamento.





### **3 - ESQUADRIAS :**

3.1 - Esquadria de madeira maciça com caixilho aduela completa, ( fechadura e dobradiça ).

### **4 - REVESTIMENTO :**

4.1 - Chapisco de cimento e areia no traço 1:3, aplicado sobre toda superfície cerâmica de modo que venha proporcionar uma boa aderência do reboco; reboco com argamassa no traço 1:4 aditivado com kimical, com espessura de 2,5cm perfeitamente sarrafeado, desempenado e esponjado.

### **5 - PAVIMENTO :**

5.1 – Piso cimentado liso com espessura de 05cm.

### **6 - PINTURA:**

6.1 - À base de Látex e Acrílica - Todas as superfícies das paredes interna e externa que serão aplicado a tinta , terá que está seca, limpa, já retocadas e preparada para a pintura.

Sobre o reboco será passada uma lixa grossa para a retirada de partículas soltas e posteriormente, escovada para retirada da poeira.

A seguir será aplicada a tinta com o uso de rolo, em várias demãos, para um perfeito recobrimento da superfície de base, sendo que cada demão de tinta será aplicada somente após a anterior estar perfeitamente seca.

6.2 - Esmalte Sintético - As áreas que receberão pintura esmalte, estarão completamente lixadas e escovadas antes da aplicação de uma demão de tinta a ser usada como fundo.

Após a secagem, o fundo será lixado, quando serão aplicados duas demãos de esmalte sintético, com um intervalo de 12 horas entre as demãos.

A aplicação será feita com rolo de espuma, e somente será utilizado o pincel para arremates e superfícies de pequenas dimensões, onde não se possa usar o rolo.

### **7 - INSTALAÇÕES ELÉTRICAS:**

7.1 - Serão revisada toda a instalação elétrica

### **8 – INSTALAÇÕES HIDROSANITÁRIO E ESGOTO**

8.1 - Serão revisado todos os pontos de água e esgoto.

---

**MARUZA BAPTISTA**

*Responsável Técnico Municipal*

CAU: A28510-2

